



Morphology of Historical Buildings

Case Study: Historical Houses in Rasht

Alireza Gholinejad Pirbazari*

Assistant Professor, Faculty member of research institute of cultural heritage and tourism, Tehran, Iran.

Hamed Mohammadi Khoshbin

Assistant Professor (Faculty of Architecture & Art), University of Guilan, Rasht, Iran.

Abstract

The connection between past and present architecture is always transformative. A transformation that can shape the identities of the contemporary and future eras, preserve architectural traditions, and bring out the aesthetic charms of monuments, buildings, and urban landscapes. The architectural heritage of each region has evolved and grown over time under the influence of the natural and built environment. This evolution has created a variety of architecture, as a result of which every city, region, neighborhood and even passage has its own unique characteristics. This variety, while being correlated and harmonized, represents the cultural and environmental identity of the cities. By extracting stable principles, which have formed the structure of historical architecture, morphology as an inspiring reference helps architects and urban planners to embody architectural traditions in creative ways in contemporary architecture without imitation.

The purpose of this research is to obtain the principles and patterns of historical architecture for use in the design of new architectural buildings with regard to their morphology. In this regard, the concepts of research and the morphological process of historical buildings are first explained by descriptive analytical method. In the next part, historical houses in the city of Rasht have been studied and analyzed as case study.

The findings show that paying attention to cultural hierarchy and identity that appear in spatial structures is important in the morphology of historical buildings, along with physical components. In the study of the form and physical characteristics and visual qualities, there was a significant relationship between the building in the area and its position in the context. Shape, proportion between elements and the overall form of the building, the level of occupation and number of floors of historical houses in Rasht have unique characteristics. The morphology of the spatial structures in the historical houses of Rasht showed that the relationship between the functional spaces in the interior spaces and its connection with the exterior space mainly occurs through semi-open spaces (Iwan). In addition to spatial transparency, this feature also causes visually richness of the exterior façade. The process of morphology in obtaining the principles and patterns of historical architecture can be considered in new designs.

Keywords: Morphology, Physical characteristics, Spatial Structure, Residential Spaces, Historical Houses of Rasht

* Corresponding Author, Email: gholinejadali@gmail.com

ریخت‌شناسی بناهای تاریخی مطالعه موردی: خانه‌های تاریخی رشت

علیرضا قلی‌نژاد پیربازاری*

استادیار پژوهشگاه میراث فرهنگی و گردشگری

حامد محمدی خوش‌بین

استادیار گروه معماری، دانشکده معماری و هنر، دانشگاه گیلان، رشت

چکیده

پیوند معماری گذشته و حال همواره تحول‌آفرین است. تحولی که می‌تواند هویت‌های دوره معاصر و آینده را شکل دهد، سنت‌های معماری را حفظ نماید و جذابیت‌های زیبایی‌شناختی یادمان‌ها، بناها و مناظر شهری را ظهور و بروز بخشد. میراث معماری هر منطقه به مرور زمان تحت تأثیر محیط طبیعی و انسان‌ساخت تکامل یافته و رشد کرده است. این سیر تکاملی، تنوعی از معماری را ایجاد کرده است که بر اثر آن هر شهر، منطقه، محله و حتی گذر خصوصیات منحصر به فرد خود را دارا است. این تنوع، در عین همبستگی و هماهنگی، نمایانگر هویت فرهنگی و محیطی شهرها است. با استخراج اصول پایدار، که استخوان‌بندی معماری تاریخی را شکل داده‌اند، ریخت‌شناسی به‌عنوان مرجعی الهام‌بخش به معماران و برنامه‌ریزان شهری کمک می‌کند تا بتوانند سنت‌های معماری را با روش‌های خلاقانه در معماری معاصر به‌دور از تقلید تجسد بخشند. هدف از این پژوهش دستیابی به اصول و الگوهای معماری تاریخی برای استفاده در طراحی بناهای معماری جدید با توجه ریخت‌شناسی آن‌ها است. در این راستا ابتدا به روش تحلیلی توصیفی مفاهیم پژوهش تبیین و فرایند ریخت‌شناسی بناهای تاریخی تدوین می‌شود. در بخش بعدی خانه‌های تاریخی شهر رشت به‌عنوان نمونه موردی مطالعه و بررسی می‌شوند. یافته‌ها نشان می‌دهند که توجه به مراتب فرهنگی و هویت که در ساختارهای فضایی بروز می‌یابند در کنار مؤلفه‌های کالبدی در ریخت‌شناسی بناهای تاریخی اهمیت دارد. در مطالعه فرم و ویژگی‌های کالبدی و کیفیت‌های بصری رابطه معناداری میان بنا در محوطه و موقعیت آن در بافت وجود داشت. شکل بنا، تناسب میان عناصر و کلیت فرم، سطح اشغال و تعداد طبقات خانه‌های تاریخی رشت دارای ویژگی‌های منحصر به فردی هستند. ریخت‌شناسی ساختارهای فضایی در خانه‌های تاریخی رشت نشان داد روابط بین فضاهای عملکردی در فضاهای داخلی و ارتباط آن با فضای بیرونی عمدتاً به‌وسیله فضاهای نیمه‌باز (ایوان) اتفاق می‌افتد. این ویژگی علاوه بر شفافیت فضایی موجب غنای بصری نمای بیرونی نیز می‌شود. فرایند ریخت‌شناسی در دستیابی به اصول و الگوهای معماری تاریخی می‌تواند در طراحی فضاهای جدید مورد توجه قرار گیرد.

کلیدواژه‌ها: ریخت‌شناسی، ویژگی‌های کالبدی، ساختار فضایی، فضاهای اقامتی، خانه‌های تاریخی رشت

* نویسنده مسئول مکاتبات با پست الکترونیک: gholinejadali@gmail.com

۱- مقدمه

معماری بازتابی از رابطه چندوجهی طبیعت و عناصر انسان ساخت است. این ارتباط پیچیده به جنبه‌های مختلف محیطی از جمله محیط طبیعی، فرهنگی، اقتصادی و اجتماعی گسترش می‌یابد. با تأثیر متقابل این عوامل است که معماری در هر مکان، هویت منحصر به فرد و آرایش فضایی متمایز خود را به دست می‌آورد. معماری هم‌زمان واجد کیفیت استانداردسازی و بومی‌سازی است. بنابراین در حالی که دارای برخی اصول مشترک همچون یکپارچگی و عملکرد است وابستگی زیادی به مجموعه‌ای غنی از ویژگی‌های ملی، محلی و بومی نیز دارد. در نتیجه همه جنبه‌ها و اصول معماری استاندارد و جهانی نبوده و در اغلب مواقع ریشه در توجه به زمینه شکل‌گیری دارد. از این نظر معماری رشته‌ای پویا است که استانداردها و اصول عمومی را با ملاحظات محلی متعادل می‌کند. این غنا و تنوع طراحی معماری از ترکیب ارزش‌ها، مصالح و ارزش‌های فرهنگی ملی، محلی و بومی انجام می‌پذیرد.

همان‌طور که بیان شد معماری توسط عوامل متعدد و گاه منحصر به فرد هر منطقه و محیط شکل می‌گیرد. این تأثیرات شامل اقلیم، ویژگی‌های فرهنگی و اجتماعی و همچنین سبک معماری و اصول طراحی است که طراح در اغلب مواقع بنا به ویژگی‌های محیط برای طراحی برمی‌گزیند. از این نظر اصول و ویژگی‌های طراحی در هر منطقه از نظر تاریخی و جغرافیایی را با دیگران متمایز می‌کند. در نتیجه، مطالعات ریخت‌شناسی به‌عنوان ابزاری ارزشمند در رمزگشایی رابطه پیچیده بین طراحی معماری، بافت تاریخی و نوآوری‌های دوره معاصر ایفای نقش می‌کند. این مطالعات در کشف عواملی که بر طراحی معماری تأثیر می‌گذارند اهمیت داشته و با نمایش الگوهای معماری تاریخی به ارتقای معماری معاصر و هماهنگی آن با محیط تاریخی و فرهنگی جوامع کمک می‌کند. این درک از معماری گذشته به‌عنوان منبع الهامی برای معماران معاصر، می‌تواند زمینه‌ساز پیوند گذشته با حال را فراهم کند. ریخت‌شناسی، بینش‌ها، اصول و مؤلفه‌های استفاده شده از گذشته تا حال را در اختیار معماران معاصر قرار می‌دهد تا معماران با استفاده از الگوهای معماری تاریخی، بتوانند حس تداوم و استمرار تاریخی را به طرح‌های خود اضافه کنند و بدین ترتیب زمینه بهبود معماری معاصر را بیش از پیش فراهم می‌آورد.

هدف از این پژوهش، تبیین فرایند ریخت‌شناسی و انجام آن در نمونه موردی (خانه‌های تاریخی رشت) برای رسیدن به اصول طراحی است که در آن، روند، عناصر و ویژگی‌هایی مشخص شده‌اش می‌تواند به یک روش مناسب و مطلوب برای طراحی فضاهای معماری منجر شود. نتایج این مطالعات معماران را تشویق می‌کند که به شیوه‌ای طراحی کنند که به منحصر به فرد بودن هر مکان احترام بگذارند، تنوع را تقویت کنند و بافت شهری را غنا ببخشند.

۲- اهمیت و ضرورت پژوهش

شهرسازی مدرن، که مشخصه آن شهرنشینی سریع و تکثیر شهرهای معاصر است، هویت‌های معماری و شهری را به‌طور فزاینده‌ای در معرض تخریب قرار داده است. بنابراین درک عوامل و ویژگی‌هایی که بر طراحی معماری تأثیر می‌گذارند هیچ‌گاه به اندازه دوره معاصر ضرورت نداشته است. در چنین چشم‌انداز مخاطره‌انگیزی، ریخت‌شناسی به‌عنوان دانشی ضروری با ارائه بینشی عمیقی در مورد عوامل شکل‌دهنده میراث معماری، و با معرفی الگوهای معماری تاریخی به ارتقای معماری معاصر کمک می‌کند.

مطالعات ریخت‌شناسی به عوامل متعدد و پیچیده‌ای که منجر به خلق آثار معماری می‌شوند، می‌پردازد و معماران را قادر می‌سازد تا تصمیمات آگاهانه‌تری اتخاذ کنند که با ویژگی منحصر به فرد یک شهر یا منطقه هماهنگ باشد و تهدیدهایی از جمله همسان‌سازی و عدم ارتباط با زمینه را در شهرهای معاصر کاهش دهد.

در دوره دگرگونی سریع شهرها، الگوهای معماری تاریخی به‌عنوان راهنمای ارزشمندی برای طراحی زمینه‌گرا عمل می‌کنند. مطالعات ریخت‌شناسی به عمق میراث معماری مکان‌ها می‌پردازد و عناصر سبک، ساختاری و عملکردی را که هویت آن مکان را در طول زمان ساخته‌اند، آشکار می‌کند. با تجزیه و تحلیل سوابق تاریخی، معماران به بینش‌هایی در مورد اصول پایداری دست می‌یابند که به شهرها هویت معماری بخشیده است. معنای منسجم معماری، تنها در یک

علیرضا قلی‌نژاد پیربازاری

ریخت‌شناسی بناهای تاریخی
مطالعه موردی: خانه‌های تاریخی رشت



محتوای برخاسته از فرهنگ و تاریخ وجود دارد (Ornelas, 1995, 191). این چشم‌انداز تاریخی شیوه‌های درست طراحی معماری در دوره معاصر را هویدا می‌سازد. بدین ترتیب معماران قادر خواهند بود از گذشته الهام بگیرند و بناهایی خلق کنند که با میراث فرهنگی و معماری و همچنین محیط اطراف خود هماهنگ باشد.

مطالعات ریخت‌شناسی می‌تواند به‌عنوان پایه و اساس دست‌یابی به تعادل در چالش بین نوآوری و تغییر و تداوم فرهنگی در نظر گرفته شود. معماران با استفاده از الگوهای معماری تاریخی و درک آن‌ها از عوامل مؤثر در طراحی، می‌توانند در طراحی‌های خود حس مکان و هویت را القا کنند. ادغام مصالح محلی، سبک‌های سنتی و ارجاعات تاریخی، می‌تواند منجر به خلق آثاری شده که از ماهیت یک شهر و ساکنین آن صحبت می‌کند و درعین حال نیازهای دوران معاصر و آرزوهای آینده را نیز مدنظر قرار می‌دهد.

همچنین در دوره نگرانی‌های فزاینده بحران‌های هویت، پایداری و تغییرات اقلیمی، ریخت‌شناسی بر اهمیت هماهنگ کردن معماری معاصر با میراث معماری و شهری تأکید می‌کند. معماران و برنامه‌ریزان شهری با تأمل در الگوهای معماری گذشته و درک استراتژی‌های تطبیقی شهرهای تاریخی، می‌توانند فضاها و محیط‌های معماری و شهری پایدارتر، انعطاف‌پذیرتر و از نظر فرهنگی پاسخگو و پایدار خلق کنند. بافت‌های مسکونی سنتی به‌عنوان هسته اولیه تشکیل‌دهنده شهرها و نیز عناصر و ابنیه معماری موجود در آن‌ها بدون تردید میراثی ارزشمند جهت بررسی، تحلیل و ارائه الگوهای مناسب معماری بومی هستند (میرسجادی و فرکیش، ۱۳۹۵، ۷۲).

تأثیر مطالعات ریخت‌شناسی میراث معماری و شهری محدود به شهرها و بخش‌های معاصر شهرها نمی‌شود. امروزه با توجه بیشتر جوامع، به حفظ و احیای میراث معماری و شهری این مطالعات هدایتگر بسیاری از طرح‌های مرمت شهری و معماری است. مرمت بناهای تاریخی امری مهم و ضروری است. به همین دلیل تدوین اصول برای حفظ و مرمت آثار گذشته در دستور کار قرار گرفته و بسیاری از همایش‌ها و کنفرانس‌های ملی و بین‌المللی با تدوین منشورها و بیانیه‌هایی سعی بر تداوم اصول مربوط به حفظ و احیای میراث معماری و شهرسازی با حفظ اصالت و یکپارچگی آن‌ها دارند. ریخت‌شناسی در این زمینه نقشی مهم به عهده دارد. در اغلب منشورهای بین‌المللی مرتبط با بناها و بافت‌های تاریخی می‌توان به‌طور مستقیم یا غیرمستقیم به نقش و ارتباط مطالعات ریخت‌شناسی با مفاهیمی چون اصالت، یکپارچگی، تمامیت، هماهنگی و ... پی برد. موضوعاتی نظیر تبادل تجارب موفق، معاصرسازی با حفظ و احترام به اصالت‌های تاریخی، انطباق معماری معاصر با میراث معماری و شهری، مداخلات برنامه‌ریزی‌شده با احترام به گذشته، استفاده از مصالح، فناوری‌ها و اشکال بومی معاصرسازی شده، جلوگیری از عدم تعادل در فرایند توسعه شهرها و روستاهای تاریخی، هماهنگی حفاظت و توسعه پایدار و ... عناوین و موضوعاتی هستند که پاسخ به آن‌ها به نحوی از انحا در گرو توجه به مطالعات ریخت‌شناسی است. تحقق این اهداف، توجه به مطالعات و پژوهش‌های ریخت‌شناسی معماری و شهرسازی است.

ریخت‌شناسی می‌تواند یک مسیر مناسب برای ارائه راهبردهای طراحی که مدنظر این منشورها و توصیه‌ها باشد، ایجاد نماید. فقدان چنین راهبردهایی هم‌اکنون اکثر شهرهای ایران را با مشکلات مشابه مواجه کرده است استان گیلان نیز در عرصه معماری و شهرسازی و در فقدان راهبردهای مؤثر بیش از پیش با فقدان هویت معماری و شهری دست به گریبان است متأسفانه هیچ‌یک از ضوابط، مقررات و دستورالعمل‌های طراحی در مقیاس‌های خرد و کلان توجهی به آموزه‌های میراث معماری و شهرسازی گیلان ندارند. چنانچه در برخی از آن‌ها به رعایت کیفیت معماری از منظر ریخت‌شناسانه اشاره‌ای شده است، معمولاً این اشارات محدود و بدون پشتوانه‌های دقیق و جامع مطالعاتی تهیه شده است.

شهر رشت به‌دلیل موقعیت جغرافیایی و اقلیمی معماری ارزشمندی دارد که در مطالعات معماری تاریخی کمتر به آن توجه شده است. این شهر همچنین به‌عنوان مرکز استان گیلان دارای فرهنگ و هویت قابل توجهی نیز می‌باشد که در معماری آن بروز و تجلی یافته است. تراکم جمعیتی و توسعه ساخت‌وساز در دوران معاصر باعث تغییر شکل و تخریب بافت تاریخی این شهر شده است و بسیاری از بناهای تاریخی و معماری ارزشمند این شهر در چند دهه گذشته نابود شده‌اند. مطالعات ریخت‌شناسی بناهای معماری و بافت تاریخی شهر رشت می‌تواند در معرفی این معماری ارزشمند و حفظ اصول و راهکارهای استفاده شده در معماری زمینه اهمیت بالایی داشته باشد.

علیرضا قلی‌نژاد پیربازاری

ریخت‌شناسی بناهای تاریخی
مطالعه موردی: خانه‌های تاریخی رشت



۳- مبانی نظری و پیشینه پژوهش

مطالعات ریخت‌شناسی بناها و شهرهای تاریخی پیشینه‌ای عمیق و چندوجهی دارد. مطالعات دامنه‌دار و مستمر در این حوزه نشان‌دهنده علاقه دائمی به تکامل فرم‌های معماری، ساختارهای شهری با هویت‌های فرهنگی است. ریخت‌شناسی در مطالعات مربوط به معماری گذشته و همچنین ارائه راهبردهای و اصول طراحی همواره نقشی مؤثر بازی کرده است. ویتروویوس در اثر مشهور خود تحت عنوان «ده کتاب معماری» (از حدود ۲۰۰۰ سال پیش) گونه‌های مختلف بناهای یونانی شامل خانه‌ها، معابد و ساختمان‌های عمومی را معرفی کرده است. هرکدام از بناها به زیرگروه‌هایی تقسیم شده‌اند. برای نمونه خانه‌ها در دسته‌های حیاط‌دار و بدون حیاط و یا براساس مکان قرارگیری آن‌ها در شهر و روستا تقسیم شده‌اند. آلبرتی معمار قرن پانزدهم میلادی در کتاب خود به معابد و دسته‌بندی آن‌ها براساس ویژگی‌های شکلی اشاره کرده است. غیاث‌الدین جمشید کاشانی (قرن نهم هجری) در کتاب «مفتاح الحساب» در دسته‌بندی قوس‌ها از واژه نوع (قسم) استفاده کرده و هر نوع از قوس‌ها را برای شرایط، خاص مکانی توصیه می‌کند (معماریان و دهقانی تفتی، ۱۳۹۷، ۲۳). نگرش مدرنیسم با تاریخ و در نتیجه مواجهه آن با هویت و سنت و توجه نکردن به ویژگی‌های فرهنگی هویتی حاصل از نگاه مدرنیستی به معماری و شهرسازی در نیمه دوم به‌خصوص سال‌های پایانی قرن بیستم، برخی از معماران را بر آن داشت به گونه‌ای جدی‌تر به میراث معماری و شهرسازی تاریخی توجه کنند. راب کریر و لئون کریر دسته‌بندی الگوهای معماری و شهرسازی تاریخی اروپا را به‌عنوان روشی برای ایجاد وحدت شکلی معماری و فضاهای شهری پیشنهاد کردند. همان‌طور که اشاره شد ریخت‌شناسی معماری در نیمه دوم قرن بیستم شکل گرفت. این حوزه با تأکید بر تأثیر ریخت‌شناسی به‌عنوان «مطالعه فرم و دگرگونی‌های آن» در کشف جوهره معماری بناهای تاریخی سهم قابل توجهی در تحولات معماری قرن بیستم داشت (Caniggia, 1973, 9). به مرور ریخت‌شناسی شهری، رابطه‌ای تنگاتنگ با معماری برقرار کرد. بررسی ریخت‌شناسی بناها و شهرهای به‌طور ذاتی با بافت‌های فرهنگی و تاریخی در هم تنیده است. کوین لینچ، در کتاب «تصویر شهر»، بر اهمیت تصاویر ذهنی در شکل دادن به درک انسان از فرم شهر تأکید کرد. مطالعات لینچ در پر کردن شکاف بین فرم معماری، تجربه انسانی و حافظه فرهنگی بسیار مؤثر بوده است (Lynch, 1960, 3). یکی از جنبه‌های اساسی پژوهش‌های ریخت‌شناسانه، کشف لایه‌های تاریخی نهفته در معماری و شهرسازی است. اسپرو کوستوف «معمار: فصل‌هایی در تاریخ حرفه» با تکیه بر ریخت‌شناسی و با تأکید بر اهمیت تداوم و انطباق با محیط ساخته شده، تکرار برخی عناصر معماری در بسترهای زمانی و فرهنگی گوناگون را تشریح کرد (Kostof, 2000, 42). پیشرفت‌های فناوریانه، نقش اساسی در تغییر چشم‌انداز ریخت‌شناسی معماری ایفا کرده است. ویلیام جی میچل در «طراحی معماری به کمک کامپیوتر» ورود ریخت‌شناسی به زمینه‌های جدید را معرفی کرده است. فناوری به محققان این امکان را داد تا فرم‌های معماری و شهری را با دقت بی‌سابقه‌ای تحلیل و تجسم کنند (Mitchell, 1977, 131). همان‌طور که گفته شد ریخت‌شناسی می‌تواند منجر به ارائه راهکارهای طراحی گردد. درحوزه معماری و شهرسازی استان گیلان، مطالعات منسجمی پیرامون اصول و راهبردهای طراحی انجام نشده این مورد شاید به دلیل بی‌توجهی به مطالعات ریخت‌شناسی در این بستر فرهنگی جغرافیایی باشد. در معدود ضوابط، مقررات و دستورالعمل‌های طراحی در مقیاس‌های خرد و کلان در این استان نیز توجهی به آموزه‌های میراث معماری و شهرسازی گیلان نشده است. به‌عنوان نمونه در راهنمای طراحی و شرح ضوابط سفره‌خانه‌های سنتی واقع در مسیرهای گردشگری استان گیلان (MCTH, n.d.) به برخی ویژگی‌ها و اصول معماری که باید در طراحی این دسته از بناها توجه شود اشاره شده است. در این راهنمای طراحی صرفاً با ارائه تعدادی تصویر از معماری بومی، نمونه‌هایی برای الگوبرداری طراحان معرفی شده است. در مثالی دیگر، سازمان نظام مهندسی ساختمان گیلان در سال ۱۳۹۸ ضوابط و الگوهایی برای طراحی اقامتگاه‌های بوم‌گردی گیلان تدوین کرد. در این دستورالعمل علاوه بر توضیحات و ویژگی‌های این نوع از بناها نقشه‌های معماری و اجرایی این نوع از ساختمان‌ها با استفاده از نمونه‌های تاریخی ارائه شد (GCEO, 2019, 22-109). در این ضابطه صرفاً به تقلید شکلی از معماری بومی و تاریخی بسنده شده است. در منشورهای بین‌المللی و یا ضوابط و دستورالعمل‌های طراحی علی‌رغم توجه بسیار به هماهنگی، توجه به معماری تاریخی، معاصرسازی و لزوم حفظ آثار تاریخی راهبردی عملی



برای انجام تحقق این اهداف اشاره نمی‌شود و صرفاً به بیان کلیات به اهداف مورد نظر اشاره شده است. همچنین در آثار معماری، ویژگی‌های محیطی و تفاوت‌های کالبدی و فضایی لزوم مطالعات مربوط به هر منطقه به صورت جداگانه را امری ضروری قلمداد می‌کند.

بیشتر پژوهش‌های انجام شده پیرامون معماری بومی و تاریخی استان گیلان و در این حوزه جغرافیایی به ارتباط بین معماری بومی و تاریخی با محیط طبیعی و راهکارهای استفاده از آن می‌پردازد (Karbalae, 2011, 381)؛ طاهباز و جلیلیان، ۱۳۹۰، ۲۳؛ قربانی نیا، ۱۳۹۲، ۳۹؛ گرجی مهلبانی و دانشور، ۱۳۸۹، ۱۳۵؛ گرجی مهلبانی و یاران، ۱۳۸۹، ۴۳). همچنین پژوهش‌هایی را نیز می‌توان یافت که به بررسی ارتباط بین معماری و ویژگی‌های فرهنگی و اجتماعی پرداخته‌اند (خاکپور و همکاران، ۱۳۹۴، ۳؛ خاکپور و عشقی صنعتی، ۱۳۹۳، ۳).

در زمینه ریخت‌شناسی بناهای تاریخی می‌توان از پژوهش حسن‌پور (۱۳۹۳) نام برد که انواع خانه‌های سنتی شهرستان تالش را براساس عوامل مختلف دسته‌بندی و مطالعه کرده است (حسن‌پور لمر، ۱۳۹۳، ۱۱۷). خاکپور و همکاران (۱۳۸۹) در مقاله‌ای با عنوان «خانه‌های بافت قدیم شهر رشت» به شرح شمای کلی معماری خانه‌های تاریخی، عرصه‌بندی، جهت‌گیری، عناصر کالبدی و اجزای آن‌ها پرداخته و در انتها به معرفی و تفکیک انواع الگوهای معماری مسکونی در بافت قدیم رشت می‌پردازند (خاکپور و همکاران، ۱۳۸۹، ۲۹). همچنین در پژوهشی دیگر بررسی عناصر بنا مانند میانوار در خانه‌های تاریخی و الگوشناسی فضایی آن‌ها در ساماندهی فضایی خانه‌ها نیز مورد بررسی قرار گرفته است (میرمیران و همکاران، ۱۱۷). همچنین بررسی معماری تاریخی و استفاده از اصول معماری استخراج شده براساس آن‌ها در طراحی و اجرای فضاهای معماری جدید نیز پژوهش‌هایی صورت گرفته است (رستم‌پیشه و همکاران، ۱۳۹۸، ۱۱۷؛ یاران و محمدی خوش‌بین، ۱۳۹۸، ۱۵).

پژوهش‌های پیشین صرفاً در حوزه شناخت ویژگی‌های فرمی و با چیدمان فضایی و یا تزئینات قابل تعریف است و تاکنون مطالعاتی جامع با محور ریخت‌شناسی معماری و شهرسازی در ارتباط با میراث معماری و شهرسازی گیلان انجام نشده است. ریخت‌شناسی بنا به ماهیت و فرایندهای مطالعاتی می‌تواند در ایجاد مسیری مطمئن برای اهداف از پیش گفته شده مورد توجه قرار گیرد.

۴- روش پژوهش

مرحله اول این مقاله به شرح و تجزیه و تحلیل فرایند ریخت‌شناسی بناهای تاریخی اختصاص دارد. اطلاعاتی که توسط روش کتابخانه‌ای جمع‌آوری شده‌اند، توسط روش توصیفی-تحلیلی مورد تجزیه و تحلیل قرار می‌گیرند. در این بخش مؤلفه‌های تأثیرگذار که می‌تواند منجر به استخراج اصول و تدوین فرایند ریخت‌شناسی گردد معرفی می‌شود. در مرحله دوم، خانه‌های تاریخی شهر رشت از منظر ریخت‌شناسی و با استفاده از تجربیات و فرایند ریخت‌شناسی به دست آمده از مرحله اول مورد تحلیل قرار می‌گیرند. اطلاعات مرتبط با این ساختمان‌ها از منابع آرشیوی تهیه و با بررسی‌های میدانی تکمیل می‌شوند.

معماری به طور پیچیده‌ای با محیط اطراف خود ارتباط دارد، مطالعات ریخت‌شناسی در هر منطقه می‌تواند اصول و استراتژی‌های مفیدی برای طراحی موفق در آن محیط ارائه دهد. گرچه رعایت دستورالعمل‌ها، استانداردها و فناوری‌های ساخت از الزامات طراحی است، با این حال تعمیم اصول مشترک در عرصه خلق فضاهای معماری و شهری ضمن اینکه منجر به خلق فضاها و فرم‌های غیر واقعی می‌شود طراح را از تجارب تاریخی و ویژگی‌های فرهنگی جوامع با هدف ایجاد هماهنگی حداکثری با محیط و ویژگی‌های متنوع آن محروم می‌کند. هویت بدون تمایز فاقد موجودیت است، حوزه کاسپین مانند دیگر حوزه‌های تمدنی دارای سبک‌های معماری منحصر به خود می‌باشد. این حوزه فرهنگی جغرافیایی در مناطق مختلف در شرق، غرب، کوهستان و دشت، واجد هویت‌های معماری متنوعی است. این مقاله تنها بر ویژگی‌های معماری جلگه مرکزی و به ویژه شهر رشت تمرکز دارد و نمونه‌های ارائه شده مربوط به شهر رشت هستند. از دیدگاه ریخت‌شناسی، در زمینه شهر رشت به عنوان بستر تحقیق به دلیل تخریب‌های گسترده در دهه‌های اخیر، تعداد

علیرضا قلی‌نژاد پیربازاری

ریخت‌شناسی بناهای تاریخی
مطالعه موردی: خانه‌های تاریخی رشت



خانه‌های تاریخی قابل دسترس به‌طور چشمگیری محدود شده و این مسئله باعث شده است جامعه آماری تحقیق به تعداد معدودی از نمونه‌ها محدود شود. همچنین، استفاده از اطلاعات ساختمان‌های تخریب شده در گذشته به دلیل روش‌های جمع‌آوری نامعتبر و مستندات ناقص با مشکلاتی همراه است. با این حال، حتی با اعمال فرایند ریخت‌شناسی بر روی تعداد کمی از خانه‌ها، به‌خصوص ۱۲ اقامتگاه تاریخی در بافت تاریخی شهر رشت، اطلاعات جامع و قابل اعتمادی جمع‌آوری شده است.

بایستی توجه داشت که تقریباً تمام نمونه‌های مورد مطالعه، خانه‌های ثبتی بوده و در برخی موارد با توجه به ویژگی‌های خاص‌شان (مانند اندازه در خانه سواررخش) انتخاب شده‌اند. همان‌طور که بیان شد در تحقیقات مرتبط با این مقاله، محدودیت‌هایی در ارتباط با تعداد نمونه‌های آماری و گاه دسترسی به تمام نمونه‌های مورد نیاز وجود داشت و این محدودیت‌ها مانع استخراج نتایج کامل شده است. در نتیجه به دلیل کمبود اطلاعات و مستندات مربوط به بناهای تاریخی رشت، امکان بازدید میدانی از خانه‌های مورد مطالعه، علت دیگری در انتخاب نمونه‌ها بود. همچنین در انتخاب نمونه‌ها، ویژگی‌های معماری و معرف بودن آن‌ها به‌عنوان نمونه‌های ارزشمند که دارای ویژگی‌ها و اصول معماری تاریخی منطقه باشند اهمیت داشت. بنابراین سعی شد در انتخاب نمونه‌ها این مورد رعایت شود. از این دیدگاه زمان ساخت اثر در اولویت قرار نداشت اما به لحاظ دوره تاریخی ساخت، تمام نمونه‌ها (غیر از خانه قدیری که مربوط به دوره پهلوی است) مربوط به دوره قاجارند.

۵- فرایند انجام مطالعات ریخت‌شناسی

مطالعه ریخت‌شناسی بناها و شهرهای تاریخی، مطالعاتی چندرشته‌ای است که به دنبال کشف سیر تحول پدیدگی‌های فرم‌های معماری و توسعه محیط‌های شهری است. محققان در این حوزه از انواع روش‌های مطالعاتی برای کشف تکامل فرم‌های معماری، ساختارهای شهری و هویت‌های فرهنگی استفاده می‌کنند. درک تاریخچه مطالعات ریخت‌شناسی بناها و شهرهای تاریخی برای درک تکامل روش‌های مطالعاتی ضروری است.

مطالعات ریخت‌شناسی در معماری را می‌توان به کارهای جیانفرانکو کانیگیا در سال ۱۹۷۳ نسبت داد. ایشان در نشریه خود، «درآمدی بر ریخت‌شناسی شهری» بر اهمیت مطالعات فرم و دگرگونی ساختارهای معماری تأکید کرد (Cani-ggia, 1973, 9). نظریات کانیگیا زمینه را برای مطالعات بعدی در زمینه ریخت‌شناسی معماری فراهم کرد. مطالعات ریخت‌شناسی شهری، ارتباط نزدیکی با ریخت‌شناسی معماری دارد. ریخت‌شناسی شهری، معماری را در چارچوب وسیع‌تر تکامل شهری تعریف کرد. مطالعات ریخت‌شناسی بناها به ترکیبی از روش‌ها برای تجزیه و تحلیل ویژگی‌های معماری، تکنیک‌های ساخت‌وساز و بافت تاریخی بناها نیاز دارد.

تجزیه و تحلیل توصیفی، شامل مستندسازی ویژگی‌های معماری، مصالح و تکنیک‌های ساخت‌وساز مورد استفاده در بناهای تاریخی یکی از روش‌های مطالعات ریخت‌شناسی است. این رویکرد تحلیلی محققان را قادر می‌سازد تا به‌طور سیستماتیک عناصر معماری را دسته‌بندی کنند (Groat & Wang, 2002, 35). بررسی‌های میدانی، برای جمع‌آوری داده‌های اولیه در مورد بناهای تاریخی بسیار مهم است. محققان از سایت‌ها بازدید می‌کنند، ابعاد بنا را اندازه‌گیری می‌کنند، تزیینات اسناد و عکس‌ها را برای ایجاد یک پایگاه داده دقیق جمع‌آوری می‌کنند. بنابراین دسترسی به اسناد، نقشه‌ها و سوابق تاریخی برای درک بافت و تاریخ بناها ضروری است. تحقیقات آرشیوی به محققین کمک می‌کند تا تکامل سبک‌های معماری و توسعه شهری را مطالعه کنند (Jokilehto, 2017, 51). تجزیه و تحلیل تطبیقی، شامل بررسی چندین بنا یا شهر تاریخی برای شناسایی الگوهای مشترک یا ویژگی‌های منحصر به فردشان است.

فناوری‌های مدرن جغرافیایی، مانند سیستم‌های اطلاعات جغرافیایی (GIS) و سنجش از دور، ابزارهای پیشرفته نقشه‌برداری امکانات تجزیه و تحلیل ریخت‌شناسی شهری را در اختیار محققان قرار می‌دهند (Longley et al., 2010, 11). سوابق تاریخی، از جمله داده‌های سرشماری، سوابق مربوط به املاک و یادداشت‌های روزانه، امکان شناسایی جنبه‌های اجتماعی و اقتصادی، سیر تحول توسعه شهری را فراهم می‌آورد.



همان‌طور که بیان شده است، ریخت‌شناسی بناها و شهرهای تاریخی شامل مجموعه گسترده‌ای از روش‌های مطالعاتی است. این روش‌ها شامل مرور ادبیات، تحلیل توصیفی، بررسی میدانی، تحقیقات آرشیوی، تحلیل نقشه‌برداری، تحلیل تطبیقی، فناوری‌های مکانی، و مطالعه سوابق تاریخی است. روش‌ها و رویکردهای مختلف در ریخت‌شناسی در جدول (۱) دسته‌بندی شده است. این روش‌ها به محققان اجازه می‌دهند تا تحولات پیچیده در فرم‌های معماری و ساختارهای شهری را کشف کرده و به درک عمیق‌تری از محیط ساخته شده بیانجامد.

جدول ۱. رویکردهای ریخت‌شناسی و مفاهیم کلیدی

مفاهیم کلیدی	رویکرد
مطالعه فرم و دگرگونی	ریخت‌شناسی سنتی
نقشه‌برداری مقایسه‌ای، فرم شهری	ریخت‌شناسی معماری
تحلیل تطبیقی، تحول شهری	ریخت‌شناسی تطبیقی
GIS، سنجش از دور، تحلیل فضایی	ریخت‌شناسی مکانی - جغرافیایی
بافت تاریخی، بافت شهری	تحلیل تاریخی

۱-۵- عوامل مؤثر بر ریخت‌شناسی

ریخت‌شناسی بناها و شهرهای تاریخی مطالعاتی پیچیده است. مطالعاتی که به ساختارها، فرم‌ها و طرح‌های پیچیده میراث معماری توجه می‌کند. درک عواملی که این مطالعات را شکل می‌دهند برای حفظ میراث معماری، هویت شهری، و طراحی معماری در دوران معاصر از اهمیت برخوردار است. عوامل مؤثر بر این مطالعات شامل عوامل تاریخی، تأثیرات فرهنگی ملاحظات محیطی و موقعیت جغرافیایی، پیشرفت‌های فناوری، عوامل اقتصادی، برنامه‌ریزی و سیاست‌های شهری، تحولات اجتماعی و تلاش‌های حفاظتی هستند. چگونگی تأثیر هرکدام از این عوامل در جدول (۲) آورده شده است.

جدول ۲. عوامل مؤثر در معماری و مطالعات مربوط به ریخت‌شناسی

عوامل تاریخی	تأثیر رویدادهای تاریخی، دوره‌های شکوفایی، درگیری‌ها و تغییرات سیاسی، در شکل‌گیری میراث معماری	(Smith, 2005, 67)
تأثیرات فرهنگی	آثار معماری اغلب نشان‌دهنده هویت فرهنگی (مذهب، سنت‌ها و هنرهای اجتماعی) یک منطقه یا جامعه	(Curtis, 1996, 132)
ملاحظات محیطی و موقعیت جغرافیایی	- تأثیرگذاری اقلیم، جغرافیا و منابع موجود، بر تکنیک‌های ساخت‌وساز و کیفیت مصالح - تأثیرگذاری موقعیت جغرافیایی، از جمله منابع آب، کوه‌ها یا سایر عوارض طبیعی، بر توزیع عناصر شهری، جهت‌گیری بناها و بافت‌های شهری (مانند شکل شهر و نیز)	(Kostof, 1991, 87) (Howard, 2010, 214)
پیشرفت‌های فناوری	تغییر کیفیت و شکل معماری با پیشرفت‌های فناوری (مصالح نوین و تکنیک ساخت‌وساز)	(Fazio et al., 2008, 234) Newman & Kenworthy, (2006, 110)
عوامل اقتصادی	رونق یا محدودیت‌های اقتصادی عوامل تعیین‌کننده مهمی در ریخت‌شناسی معماری	(Shearman, 1992, 45)

علیرضا قلی‌نژاد پیربازاری

ریخت‌شناسی بناهای تاریخی
مطالعه موردی: خانه‌های تاریخی رشت



سیاست‌های دولت و طرح‌های برنامه‌ریزی شهری بر ریخت‌شناسی شهرهای تاریخی تأثیر زیادی می‌گذارند. مقررات منطقه‌بندی، اقدامات حفاظتی و استراتژی‌های برنامه‌ریزی شهری، خصوصیات توزیعی و تراکم، مناطق شهری را شکل می‌دهند. (مانند پیشنهادات جین جیکوبز از توسعه محله‌های با کاربری مختلط)	(Jacobs, 1961, 78)	برنامه‌ریزی و سیاست‌های شهری
پیامدهای مستقیمی تغییرات اجتماعی و تحولات سبک زندگی، بر طرح‌های معماری (برای مثال، گذار از جوامع کشاورزی به جوامع صنعتی و توسعه شهرک‌های کارگری)	(Harris, 1997, 153)	تحولات اجتماعی
تأثیرگذاری تلاش برای حفظ بناها و شهرهای تاریخی بر ویژگی‌های ریخت‌شناسانه آن‌ها (پروژه‌های مرمت، سیاست‌های حفاظت با هدف حفظ ویژگی اصیل میراث معماری)	(Tyler et al., 2018, 97)	تلاش‌های حفاظتی

۲-۵- ریخت‌شناسی بناهای تاریخی

مطالعات ریخت‌شناسی به مطالعه ساختارها و فرم‌ها می‌پردازد. برای مطالعه ساختارهای معماری بایستی روابط، الگوها و نحوه قرارگیری بررسی گردد.

فرم معماری را به لحاظ کالبدی می‌توان به ساختار و عناصر فیزیکی و اصول زیبایی‌شناسی تقسیم‌بندی کرد (عالمی و مجیدی، ۱۴۰۱، ۱۳۲). در این تقسیم‌بندی ویژگی‌ها و مؤلفه‌های فرم در پیکربندی ساختمان، شکل، بافت، جهت، تقارن و تعادل، تنوع، تناسب، سازه، مصالح و اجزا و جزئیات، تزئینات قابل دسته‌بندی هستند (صابونچی و همکاران، ۱۳۹۹، ۱۲۶؛ عالمی و مجیدی، ۱۴۰۱، ۱۳۲). بنابراین در مطالعه فرم‌های معماری، بررسی عناصر و ساختارهای تشکیل‌دهنده کالبد کلی بنا، نمای بیرونی و همچنین کیفیت‌های بصری مترتب بر آن اهمیت دارد.

در ریخت‌شناسی بناهای تاریخی ساختار فضایی و چگونگی قرارگیری فضاهای عملکردی نیز مورد بررسی قرار می‌گیرد. یکی از ابزارهای تحلیل ساختار فضا، نموداری است که اساس شکل‌گیری آن برگرفته از نظریه گراف‌ها می‌باشد. با استفاده از این ابزار، ساختار یک محیط در قالب یک گراف ترسیم می‌شود که در آن هر دایره نماد یک فضا و هر خط نشان‌دهنده ارتباط میان فضاهای مختلف آن است. با استفاده از این نمودارها، ساختار و جانمایی اجزای مختلف پلان به صورت بسیار ساده و خوانا ترجمه می‌شود. همچنین از دیگر مزیت‌های این نمودارها، امکان نمایش ویژگی‌های ارتباطی در داخل پلان است که مهم‌ترین جنبه استفاده از این نمودارها در ارتباط با آزمودن سیرکولاسیون داخلی یا کلی هر فضا است (کیایی و همکاران، ۱۳۹۸، ۱۱۲)

در نتیجه می‌توان مؤلفه‌های ریخت‌شناسی بناهای تاریخی را از منظر بررسی ساختار فضایی و فرم کالبدی به صورت زیر در جدول (۳) بیان کرد.

جدول ۳. عوامل و معیارهای انتخاب شده در ریخت‌شناسی بناهای تاریخی (نگارندگان)

ریخت‌شناسی ساختار فضایی	ریخت‌شناسی فرم کالبدی		
عناصر اصلی فضایی عناصر وابسته فضایی روابط فضایی بین عناصر سلسله مراتب	موقعیت و مکان قرارگیری		
	ابعاد و اندازه	شکل	فرم
		طبقات	
	عناصر محوطه	بازشو	عناصر کالبدی
		فضای نیمه‌باز (ایوان)	
	بام	تزئینات	کیفیت‌های بصری
	تناسبات		
	تقارن	تنوع	

علیرضا قلی‌نژاد پیربازاری

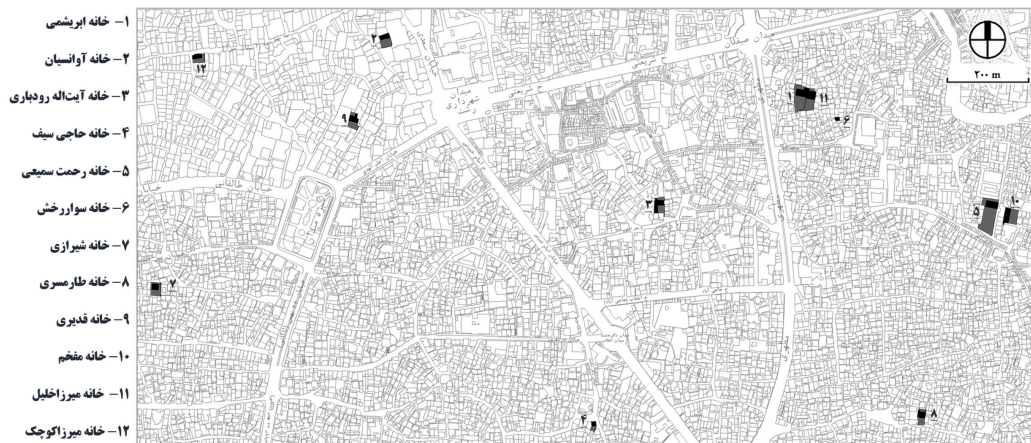
ریخت‌شناسی بناهای تاریخی
مطالعه موردی: خانه‌های تاریخی رشت

۶- خانه‌های تاریخی رشت

خانه ایرانی از دیرباز به‌عنوان مکانی که در آن امکان آرامش و آسایش فراهم باشد، مورد توجه قرار داشته است. خانه به‌عنوان مکانی که شخصیت و نیازهای زیستی ساکنین آن را پاسخ دهد، طراحی و ساخته می‌شد. بنابراین بررسی فرم، عناصر کالبدی و کیفیت‌های بصری خانه‌های تاریخی می‌تواند نقش مهمی در شناسایی اصول و مبانی معماری ارائه نماید.

هسته تاریخی شهر رشت (در مرکز شهر رشت) که امروزه بافت تاریخی این شهر نامیده می‌شود به‌دلیل موقعیت جغرافیایی همواره مورد توجه بوده است. بنابراین در انتخاب خانه‌ها سعی شد که بناهای منتخب از این منطقه انتخاب شود. همچنین در بناهایی که انتخاب شد، اطلاعات مربوط به عناصر معماری و ویژگی‌های کالبدی آن‌ها بررسی و برداشت می‌شد، در نتیجه وضعیت کالبدی امروزی آن‌ها اهمیت داشت. همان‌طور که در بخش‌های قبلی بیان شد، ارزش تاریخی (اکثر خانه‌ها ثبت میراث هستند)، دوره تاریخی ساخت و تنوع در ویژگی‌های کالبدی که شناخت کامل‌تری فراهم آورد از دیگر معیارهای انتخاب خانه‌ها بودند.

بنابراین دوازده خانه تاریخی: ابریشمی، میرزاخلیل، رحمت سمیعی، مفخم، سواررخش و طارم‌سری در محله ساغریسازان، خانه حاجی سیف از چله‌خانه، خانه رودباری در بازار، خانه آوانسیان در شهرداری، خانه شیرازی در پیرسرا، خانه قدیری در سبزه‌میدان و خانه میرزا کوچک در محله استادسرا انتخاب و مطالعه شدند.



شکل ۱. موقعیت خانه‌های تاریخی مورد مطالعه در نقشه شهر رشت (نگارندگان)

۱-۶- خانه ابریشمی

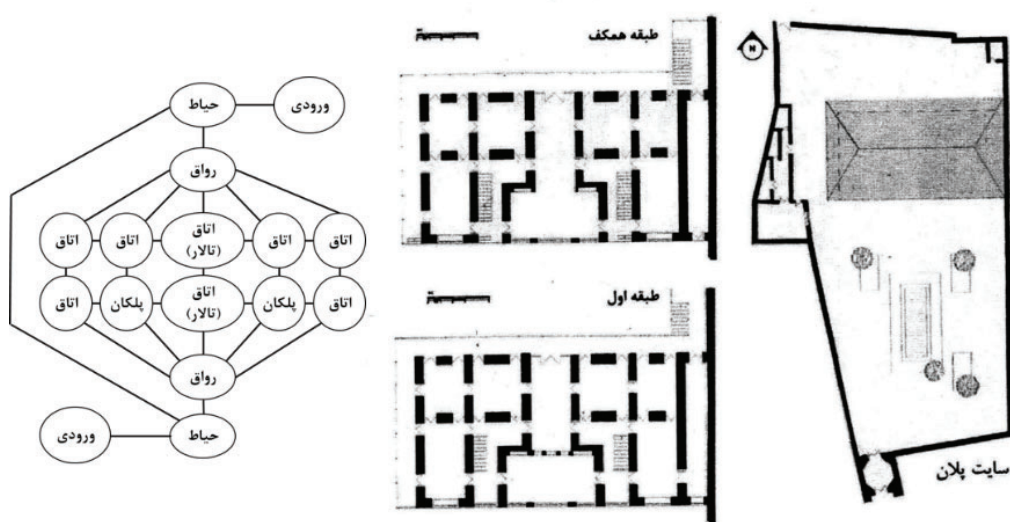
خانه ابریشمی رشت در ضلع جنوب شرقی میدان صیقلان، ابتدای خیابان مطهری و در انتهای کوچه شاعری قرار دارد. این بنا در سال ۱۳۷۹ به شماره ۳۳۶۵ در فهرست آثار ملی ایران قرار گرفت. خانه تاریخی ابریشمی در سال ۱۳۷۷، توسط دانشگاه گیلان از مالک وقت خریداری شده و مدتی به‌عنوان دانشکده معماری مورد استفاده قرار گرفت. در چند سال اخیر این بنا در اختیار بنیاد نخبگان استان گیلان قرار دارد. بنای ابریشمی دو طبقه تقریباً قرینه دارد. مساحت کلی محوطه تقریباً هزار ششصد مترمربع است. این خانه در فضای باز خود (حیاط) داری باغچه‌بندی با درختان بلند، حوض وسط حیاط و همچنین فضاهای عملکردی وابسته مانند انبار است. هر طبقه بنای ابریشمی، هشت اتاق دارد. از طریق دو راه‌پله می‌توان به طبقه بالا رسید (اشکال ۲ و ۳).

علیرضا قلی‌نژاد پیربازاری

ریخت‌شناسی بناهای تاریخی
مطالعه موردی: خانه‌های تاریخی رشت



شکل ۲. موقعیت ساختمان ثبتی ابریشمی در نقشه شهر رشت



شکل ۳. سایت پلان و پلان طبقات همکف و اول و دیاگرام روابط فضایی خانه ابریشمی



شکل ۴. نمای شمالی و غربی (راست) و نمای جنوبی (چپ) خانه ابریشمی

همان طور که در شکل (۴) مشخص است خانه ابریشمی دارای رواق (ایوان) در قسمت های شمالی و غربی می باشد. در طبقه بالای این دو سمت، بنا با شیشه بند پوشیده شده است. در نمای جنوبی ورودی با پله و پنجره وجود دارد.

علیرضا قلی نژاد پیربازاری

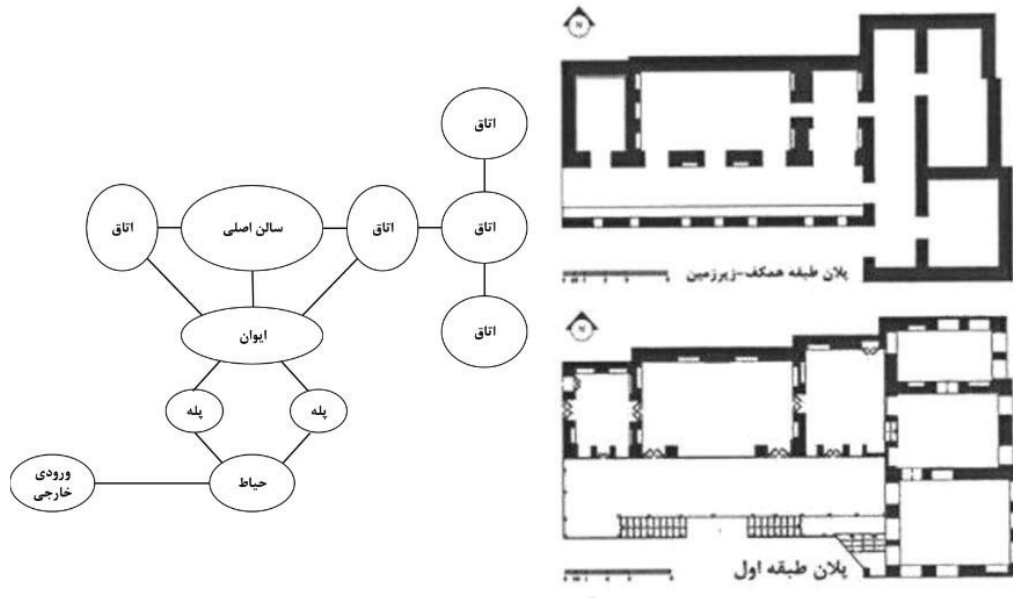
ریخت شناسی بناهای تاریخی
مطالعه موردی: خانه های تاریخی رشت

۲-۶- خانه آوانسیان

خانه آوانسیان در ضلع غربی مجتمع خاتم الانبیا در مرکز شهر رشت در کنار میدان شهرداری قرار دارد. خانه آوانسیان در تاریخ ۱۳۸۶/۱۲/۲۶ با شماره ۲۲۲۳۷ ثبت شده است. این بنا در اختیار اداره فرهنگ و ارشاد است.



شکل ۵. موقعیت ساختمان ثبتی خانه آوانسیان در شهر رشت



شکل ۶. پلان طبقات همکف و اول و دیاگرام روابط فضایی خانه آوانسیان



شکل ۷. نمای جنوبی خانه آوانسیان در شهر رشت

علیرضا قلی نژاد پیربازاری

ریخت‌شناسی بناهای تاریخی
مطالعه موردی: خانه‌های تاریخی رشت

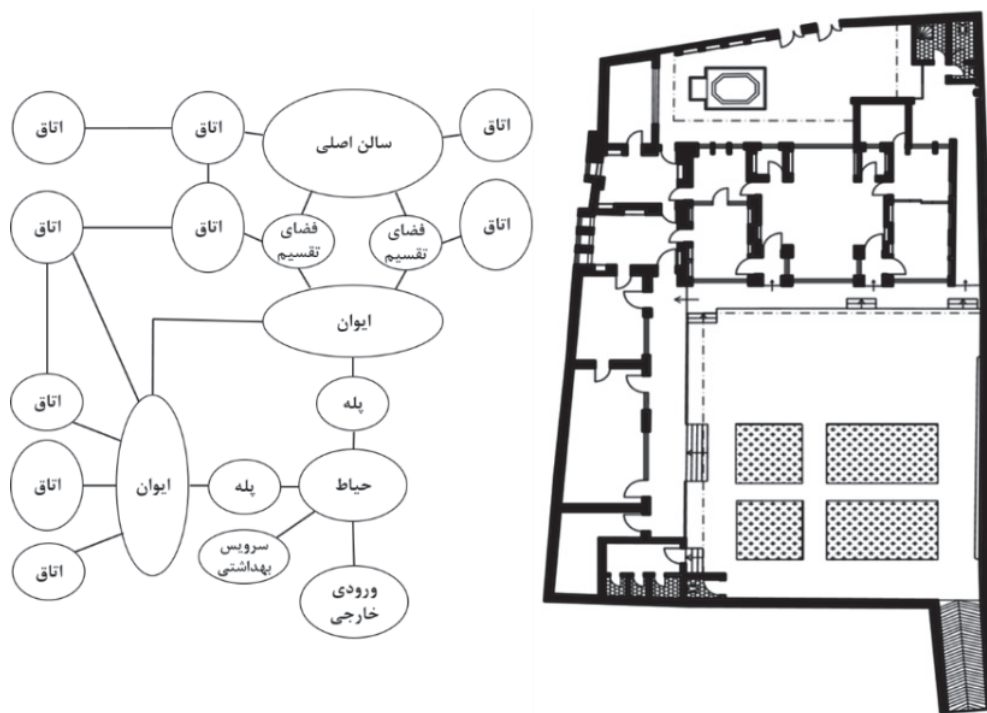
بنای خانه آوانسیان دارای گچ‌بری، گره‌چینی‌های اُرسی و شیشه‌های رنگی می‌باشد. سطح اول این بنا در ارتفاع نیم‌طبقه قرار دارد که توسط دو راه پله به ایوان رسیده و از این بخش به سایر قسمت‌های خانه دسترسی دارد. فضاهای داخلی خانه از داخل نیز به یکدیگر دسترسی دارند. خانه آوانسیان دارای زیرزمین نیز می‌باشد.

۳-۶- خانه آیت‌الله رودباری

خانه آیت‌الله رودباری از جمله خانه‌های تاریخی شهر رشت است که در مجاورت بازار شهر و در بخش غربی مسجد صفی ساخته شده است (شکل ۸).



شکل ۸. موقعیت خانه رودباری در نقشه شهر رشت



شکل ۹. پلان طبقه همکف و دیاگرام فضایی خانه رودباری





شکل ۱۰. تصاویر خانه رودباری



ساختار فضایی خانه در حال حاضر به صورت L شکل (در دو جهت شرقی-غربی و شمالی-جنوبی) است. بخش‌هایی از بنا به واسطه نیاز اهل منزل به آن افزوده شده است. بنا دارای دو حیاط در بخش‌های شمالی و جنوبی است. حیاط شمالی حیاط اندرونی است و عمدتاً مورد استفاده اهل منزل می‌باشد. حیاط اصلی در بخش جنوبی قرار دارد و ساختاری نزدیک به مربع دارد.

بنا به تبعیت از دو حیاط مستقل خود دارای دو درب ورودی است، درب اصلی در بخش جنوب شرقی حیاط جنوبی قرار دارد که از طریق دالانی با شیب ملایم به حیاط اصلی (جنوبی) راه می‌یابد. دسترسی به فضاهای داخلی از طریق پله، ایوان و سپس اتاق‌ها است (اشکال ۹ و ۱۰).

۴-۶-خانه حاجی سیف

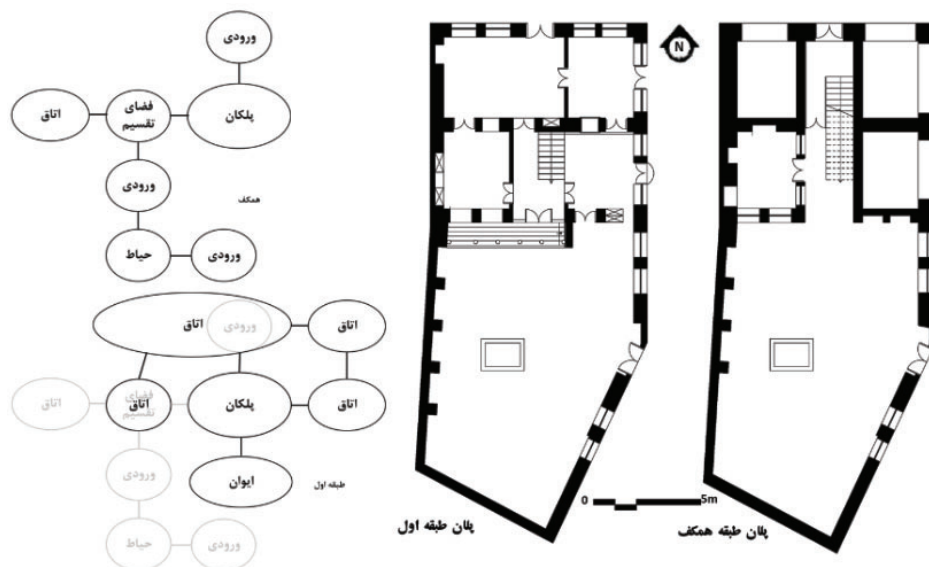
خانه حاجی سیف که در دوره پهلوی اول ساخته شده در خیابان امام خمینی، محله چله‌خانه رشت واقع شده است (شکل ۱۱).

علیرضا قلی‌نژاد پیربازاری

ریخت‌شناسی بناهای تاریخی
مطالعه موردی: خانه‌های تاریخی رشت



شکل ۱۱. موقعیت خانه حاجی سیف در شهر رشت



شکل ۱۲. پلان طبقه همکف و طبقه اول و دیاگرام روابط فضایی خانه حاجی سیف

فرم خانه حاجی سیف مکعب مربع بوده و در طبقه همکف علاوه بر فضاهای داخلی، کاربری تجاری نیز دارد. دسترسی به بنا از دو ورودی در شمال و شرق امکان پذیر است. ورودی شمالی در مجاورت فضاهای تجاری مستقیماً به فضاهای داخلی راه پیدا می کند و ورودی شرقی به حیاط دسترسی دارد. در جداره های خارجی خانه حاجی سیف تزئینات بسیاری انجام شده است. (اشکال ۱۲ و ۱۳).



شکل ۱۳. تصاویر بیرونی خانه حاجی سیف

علیرضا قلی نژاد پیربازاری

ریخت شناسی بناهای تاریخی
مطالعه موردی: خانه های تاریخی رشت

۵-۶- خانه رحمت سمیعی رشت

بنای رحمت سمیعی در محله ساغریسازان قرار گرفته است. ساختمان اصلی در دو طبقه به صورت قرینه در فضاهای داخلی در میان حیاطی بزرگ واقع شده است. این بنا در تاریخ ۱۳۸۳/۰۷/۱۱ با شماره ۱۱۱۴۰ ثبت شده است.

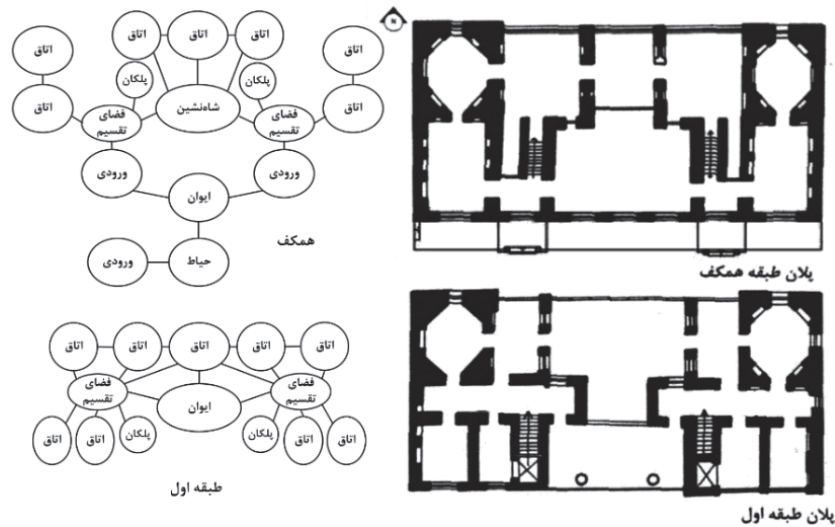


شکل ۱۴. موقعیت خانه رحمت سمیعی در شهر رشت



شکل ۱۵. نمای جنوبی خانه رحمت سمیعی

ورودی اصلی از معبر به حیاط راه داشته که فضاهای عملکردی مانند انبار، باغچه‌بندی در حیاط مجموعه وجود دارد. ورود به بنا از طریق دو ورودی انجام می‌گیرد. در گذشته در مرکز هر طبقه شاه‌نشین قرار گرفته بود که بعدها طی تغییراتی طبقه زیرین آن به فضایی سرپوشیده تبدیل شده است. قاب پنجره‌های این بنا به صورت قوس‌های تیزه‌دار فلزی و قاب شیشه‌ها چوبی است. ایوان اصلی در طبقه اول در مرکز بنا واقع شده است. تزئینات بنا در نمای بیرونی به بازشوها و نرده محدود بوده و جداره بنا ساده می‌باشد (اشکال ۱۴ و ۱۵ و ۱۶).



شکل ۱۶. پلان و دیاگرام روابط فضایی خانه رحمت سمیعی

علیرضا قلی‌نژاد پیربازاری

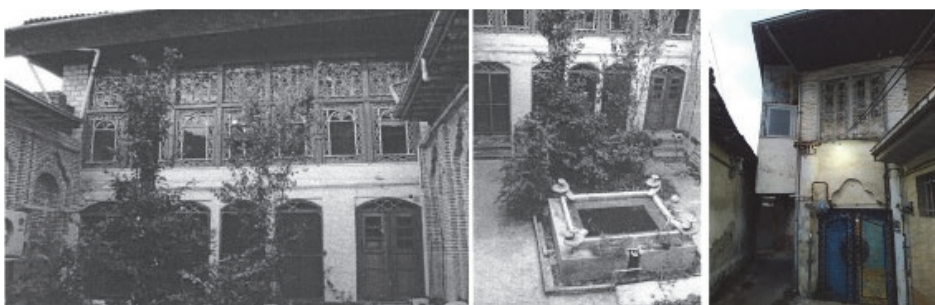
ریخت‌شناسی بناهای تاریخی
مطالعه موردی: خانه‌های تاریخی رشت

۶-۶-خانه سواررخش

خانه سواررخش واقع در کوچه لنگرانی روبروی حرم خواهرامام در محله ساغریسازان قرار دارد (شکل ۱۷)



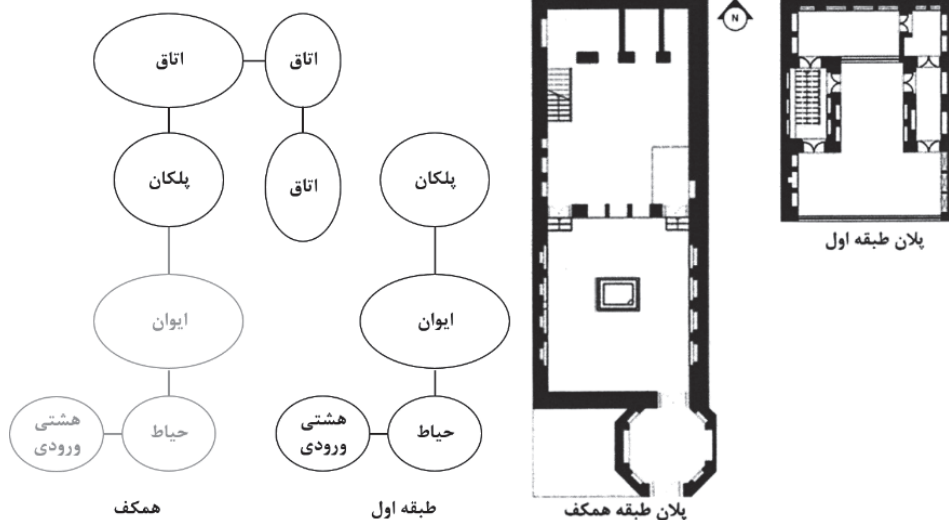
شکل ۱۷. موقعیت خانه ثبتی خانه سواررخش در نقشه شهر رشت



شکل ۱۸. تصویر ورودی و نمای جنوبی خانه سواررخش



پس از گذر از هشتی ورودی خانه، حیاط و سپس بنای اصلی قرار دارد. این خانه فاقد ایوان بوده و بازشوهای بنا در طبقه همکف سهدری و در طبقه بالاتر به صورت یک اُرسی سرتاسری با تزئینات چوبی بسیار است. این بنا اگرچه از نظر ابعاد و اندازه کوچک است اما جزئیات بسیاری در عناصر معماری از جمله بازشوهای متنوع از نظر اندازه، تناسبات و شکل و همچنین تزئینات هندسی دارد (اشکال ۱۸ و ۱۹).



شکل ۱۹. پلان طبقات همکف، اول و دیاگرام روابط فضایی خانه سواررخش

علیرضا قلی نژاد پیربازاری

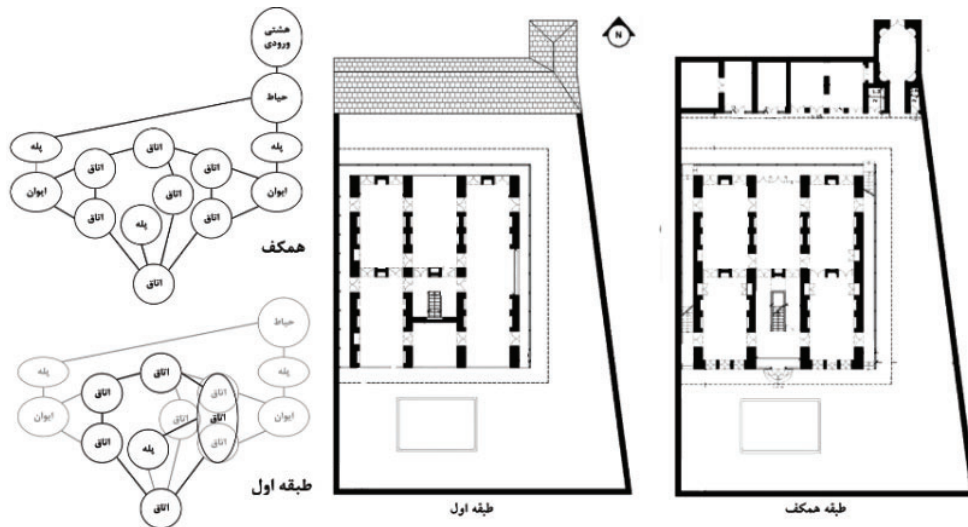
ریخت‌شناسی بناهای تاریخی
مطالعه موردی: خانه‌های تاریخی رشت

۶-۷- خانه شیرازی

خانه خانم شیرازی در محله قدیمی پیرسرای رشت در نزدیکی مسجد ملاعلی محمد در کوچه‌ای بن بست واقع شده است (شکل ۲۰).



شکل ۲۰. موقعیت خانه شیرازی در نقشه شهر رشت



شکل ۲۱. پلان اندازه‌گذاری طبقات همکف، اول و دیاگرام روابط فضایی خانه شیرازی

ورود به بنای اصلی خانه با گذر از پلکان نیم‌دایره در قسمت جنوبی امکان‌پذیر می‌باشد. پلکان دسترسی به طبقه بالا در قسمت شرقی بنا در مجاورت درب ورودی که در قسمت شمالی سایت می‌باشد، قرار دارد. در طبقه بالا، فضای داخلی خانه با کمدها، طاقچه‌ها و تزیینات بسیاری پوشیده شده است. در طبقه همکف و اول نمای جنوبی خانه شیرازی اتاق‌های سهدری قرار دارند. پلان خانه شیرازی به صورت قرینه طراحی و ساخته شده است (شکل ۲۱).



شکل ۲۲. نمای شرقی، نمای جنوبی و ورودی خانه شیرازی

علیرضا قلی‌نژاد پیربازاری

ریخت‌شناسی بناهای تاریخی
مطالعه موردی: خانه‌های تاریخی رشت

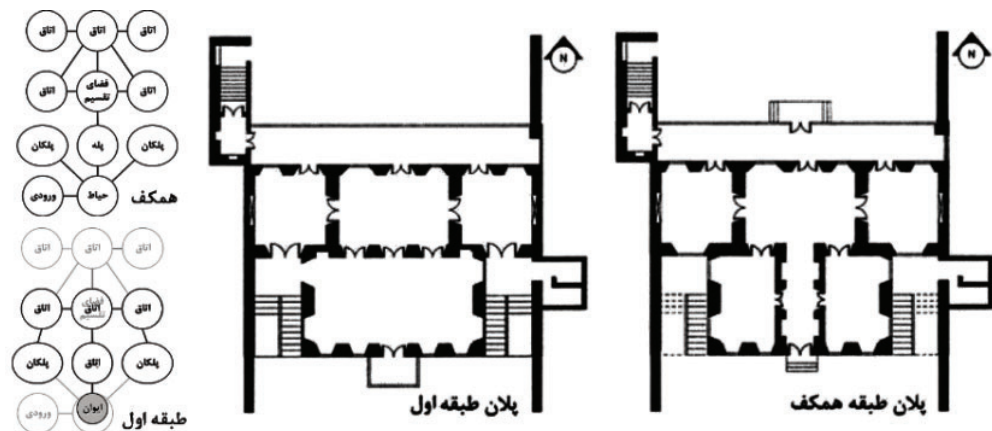
این خانه دارای سقف سفالی و دیوارهای تمام آجری و ورودی با تزئینات می‌باشد. در دو طرف درب ورودی خانه شیرازی دو سکو قرار دارد، جنس دیوار پیرامون ورودی آجری و نقش کتیبه در بالای درب ورودی وجود دارد. درها و پنجره‌های خانه شیرازی چوبی و به رنگ قهوه‌ای تیره می‌باشد که در رنگ سفید دیوار جداره‌های بیرونی مشخص هستند (شکل ۲۲).

۸-۶-خانه طارم‌سری

خانه طارم‌سری در خیابان خاتم با مطهری فعلی، مسجد چهاربرادران بعد از گذر فرخ در مجاورت مسجد میان تکیه قرار دارد. این بنا بر طبق سند منقوش بر کاشی لاجوردی سردر آن به سال ۱۲۹۰ شمسی تعلق دارد (شکل ۲۳).



شکل ۲۳. موقعیت خانه طارم‌سری در شهر رشت



شکل ۲۴. پلان طبقه همکف، اول و دیگرام روابط فضایی خانه طارم‌سری

این بنا شامل پنج اتاق در طبقه همکف بوده که از طریق یک فضای تقسیم (راهرو) قابلیت دسترسی دارند. دسترسی به فضای تقسیم از حیاط در قسمت جنوبی خانه با چند پله امکان‌پذیر است. بنا در طبقه اول چهار اتاق تو در تو دارد که در اتاق بزرگ‌تر در قسمت جنوبی یک ایوان بیرون‌زده قرار دارد. پلان خانه متقارن و دسترسی به طبقه بالا به وسیله دو راه‌پله در دو طرف پلان امکان‌پذیر شده است (اشکال ۲۴ و ۲۵).



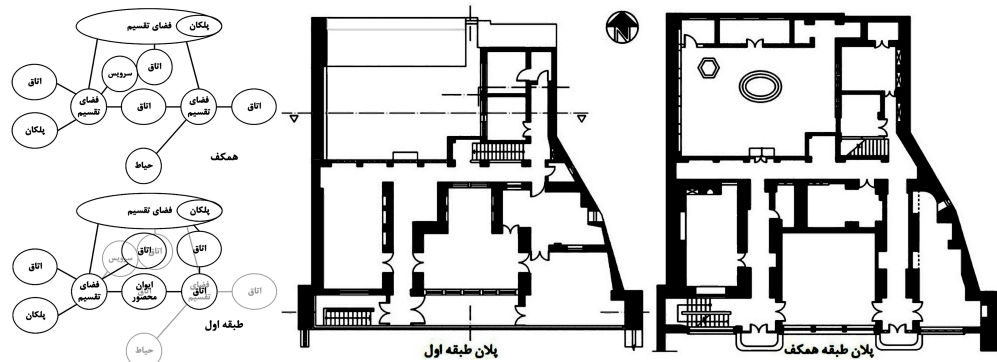
شکل ۲۵. تصاویر بیرونی از خانه طارمسری

۹-۶- خانه قدیری

خانه قدیری در ضلع شرقی سبزه میدان در بن بست احتساب قرار دارد. خانه قدیری، از سال ۱۳۶۹ خورشیدی تا ۱۳۸۱ به عنوان اداره کل میراث فرهنگی استان گیلان و پس از آن تاکنون به عنوان بخش پژوهش این سازمان مورد استفاده قرار گرفته است. این بنا با شماره ۲۶۸۶ ثبت شده است (شکل ۲۶).



شکل ۲۶. موقعیت و تصاویر بیرونی از حیاط و نمای شمالی خانه قدیری در شهر رشت



شکل ۲۷. پلان طبقه همکف، اول و دیاگرام روابط فضایی خانه قدیری

علیرضا قلی نژاد پیربازاری

ریخت‌شناسی بناهای تاریخی
مطالعه موردی: خانه‌های تاریخی رشت



شکل ۲۸. تصاویر از ورودی و نمای جنوبی خانه قدیری

خانه قدیری در زمینی در حدود ۸۰۰ مترمربع که از جهات مختلف محصور است قرار گرفته است. خانه دارای دو حیاط بوده که حیاط اصلی در بخش جنوب و با مساحت حدود ۴۰۰ مترمربع و یک حیاط فرعی در بخش شمالی و با مساحت ۷۵ مترمربع واقع شده است. در حیاط اصلی باغچه و در حیاط دیگر در شمال بنا حوضی بیضی شکل و چند فضای عملکردی وابسته قرار دارد. بخش مربوط به ورودی محوطه که در جبهه شرقی حیاط اصلی واقع است به اندازه ۵ پله بالاتر از حیاط است (اشکال ۲۸ و ۲۹).



شکل ۲۹. تصاویر از حیاط و نمای شمالی خانه قدیری

۱۰-۶-خانه مفخم یا سمیعی‌ها (خانه فرهنگ گیلان)

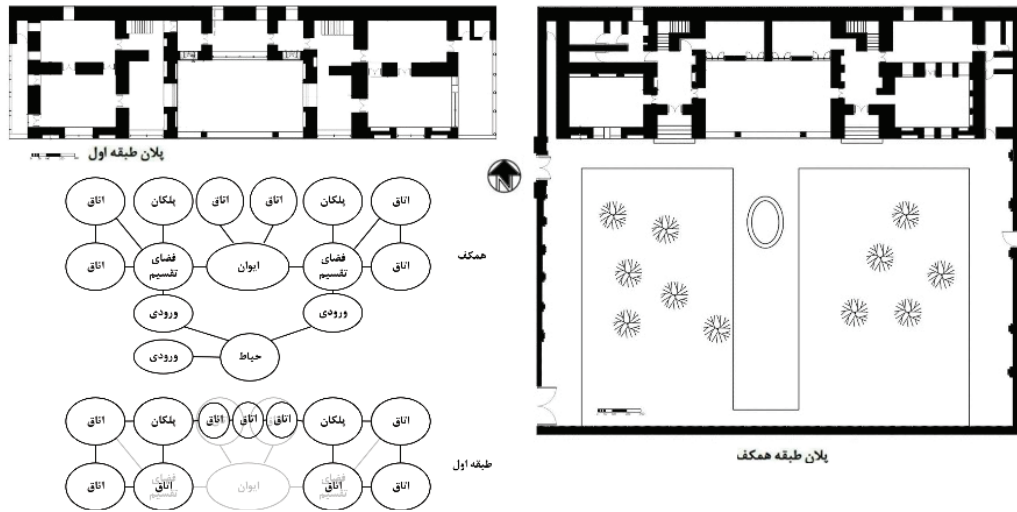
خانه مفخم یا سمیعی‌ها در انتهای محله قدیمی ساغریسازان، روبه‌روی کوچه‌ی بلورچیان و در بن بست سمیعی واقع شده است. این بنا که به مفخم السلطنه تعلق داشت، در اواخر دوره قاجار ساخته شد. این بنای تاریخی در فهرست آثار ملی نیز ثبت شده است، از سال ۱۳۹۰ خورشیدی، تحت عنوان خانه فرهنگ گیلان فعالیت دارد (شکل ۳۰).



شکل ۳۰. موقعیت خانه مفخم (خانه فرهنگ) در شهر رشت

علیرضا قلی‌نژاد پیربازاری

ریخت‌شناسی بناهای تاریخی
مطالعه موردی: خانه‌های تاریخی رشت



شکل ۳۱. پلان طبقه همکف و طبقه اول و دیگرگرام روابط فضایی خانه مفعم

ورودی خانه مفعم (خانه فرهنگ) از معبر اصلی پس از عبور از یک کوچه بن‌بست در قسمت شرقی سایت قرار دارد که وارد حیاط دارای باغچه‌بندی، حوض بیضی شکل در میان حیاط و چند فضای عملکردی می‌شود. پلان خانه تقریباً به صورت متقارن است و ایوان اصلی که ارتفاع آن به اندازه دو طبقه بنا است در وسط نمای اصلی در طبقه همکف قرار دارد (شکل ۳۱). دسترسی به بنای اصلی از طریق دو پلکان در دو طرف ایوان صورت می‌پذیرد. پس از ورود به بنا، وارد فضای تقسیم شده که دسترسی به ایوان، اتاق‌ها و همچنین طبقه بالا از طریق پلکان در انتهای آن امکان‌پذیر است (شکل ۳۲).



شکل ۳۲. نمای شرقی خانه مفعم (خانه فرهنگ)

قوس‌های تیزه‌دار نقوش هندسی در بازشوها، مقرنس و سرستون در ایوان بنا تزئینات خانه مفعم را تشکیل می‌دهند. جداره بنا ساده و بیشتر تزئینات معطوف به ایوان و فضاهای داخلی می‌باشد.

۱۱-۶- خانه میرزا خلیل رفیع (پورعباس)

خانه میرزا خلیل رفیع رشت در میدان صیقلان، ابتدای خیابان مطهری، کوچه حاج میرزا رفیع در بن‌بست اخوان واقع شده است. این خانه قدیمی در سال ۱۲۸۳ خورشیدی، توسط اولین شهردار رشت، حاج میرزا خلیل رفیع، برای سکونت ساخته شد (شکل ۳۳).

علیرضا قلی‌نژاد پیربازاری

ریخت‌شناسی بناهای تاریخی
مطالعه موردی: خانه‌های تاریخی رشت



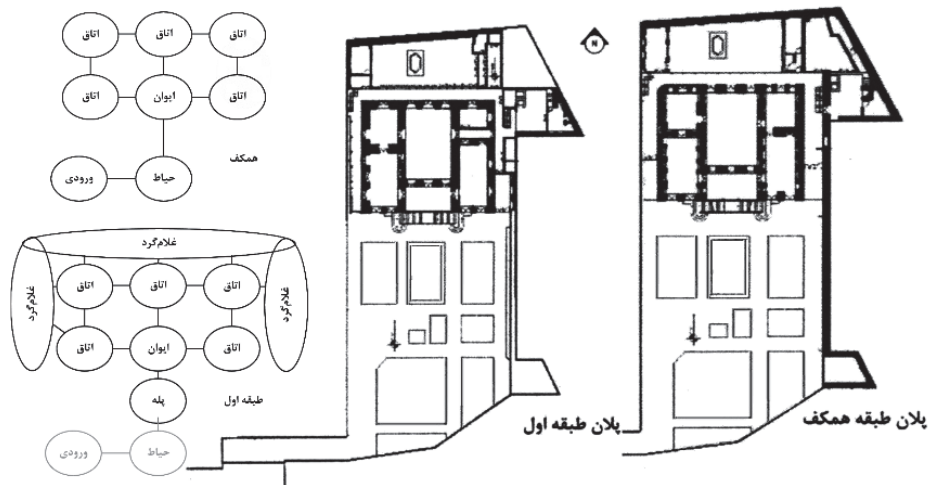
شکل ۳۳. موقعیت خانه میرزا خلیل رفیع در شهر رشت



شکل ۳۴. تصاویر از ورودی و نمای جنوبی خانه میرزا خلیل رفیع



بنای میرزا خلیل رفیع دو طبقه دارد که در طبقه همکف متقارن و در طبقه اول نامتقارن است و هر طبقه حدود ۴۰۰ مترمربع زیربنا دارد. این عمارت دارای دو حیاط است. در حیاط اصلی در بخش جنوبی، حوض بزرگ مستطیلی شکل و در حیاط شمالی حوضی کوچک به شکل هشت ضلعی قرار دارد. باغچه‌بندی و فضاهای عملکردی سایر بخش‌های حیاط را تشکیل می‌دهند. دسترسی به طبقه بالا از طریق پلکان در قسمت بیرونی نمای جنوبی که به ایوان طبقه اول راه دارد امکان‌پذیر است (اشکال ۳۴ و ۳۵).



شکل ۳۵. پلان طبقه همکف، طبقه اول و دیاگرام روابط فضایی خانه میرزا خلیل رفیع

علیرضا قلی‌نژاد پیربازاری

ریخت‌شناسی بناهای تاریخی
مطالعه موردی: خانه‌های تاریخی رشت

۲۱-۶-خانه میرزا کوچک خان

خانه میرزا کوچک جنگلی در ضلع شمالی سبزه میدان، در محله استادسرای رشت قرار دارد. خانه اجدادی میرزا کوچک جنگلی، رهبر جنبش جنگل و مبارز مشروطه خواه گیلانی در سال ۱۳۸۱ خورشیدی، توسط شهرداری از از وراثت خاندانی که مالک آن بودند، خریداری و براساس معماری بومی، بازسازی شد و در قالب موزه و بنای تاریخی مورد استفاده قرار می گیرد (شکل ۳۶).



شکل ۳۶. موقعیت خانه میرزا کوچک خان در شهر رشت

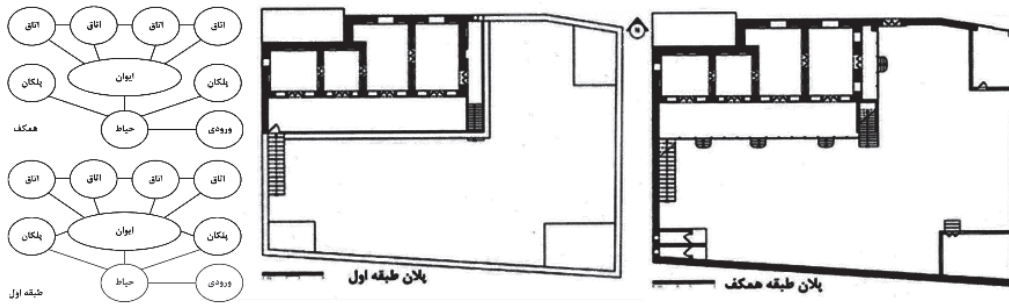


شکل ۳۷. نمای جنوبی خانه میرزا کوچک خان

بنای اصلی خانه میرزا کوچک به صورت مکعب مستطیل کشیده و در قسمت شمال غربی سایت واقع شده است. کاربری تجاری در قسمت بیرونی بنا در معبر اصلی قرار دارد. حیاط خانه در دو بخش شرقی و جنوبی به صورت متصل بوده که دارای باغچه بندی و سایر فضاهای عملکردی وابسته است. هر طبقه از بنا دارای چهار اتاق تودرتو که از طریق ایوان نیز دسترسی دارند می باشد. ایوان در طبقه بالاتر بنا با شیشه بند پوشانده شده است. دسترسی به طبقه بالاتر از طریق دو راه پله که در دو طرف بنا قرار دارند امکان پذیر است. پلکان شرقی در کنار بنا و به واسطه دیوار پوشانده شده است و پلکان غربی در حیاط قرار دارد. بنا دارای تزئینات محدود است. قاب بندی بازشوها، نرده و ستون ها در خانه میرزا کوچک خان چوبی می باشد (اشکال ۳۷ و ۳۸).

علیرضا قلی نژاد پیربازاری

ریخت شناسی بناهای تاریخی
مطالعه موردی: خانه های تاریخی رشت



شکل ۳۸. پلان طبقه همکف و طبقه اول و دیاگرام روابط فضایی خانه میرزا کوچک خان

۷-ریخت‌شناسی خانه‌های تاریخی رشت

با توجه به مواردی که در قسمت‌های قبل بیان شد، ریخت‌شناسی خانه‌های تاریخی می‌تواند از دو جهت ریخت‌شناسی فرم کالبدی و ریخت‌شناسی ساختار فضایی مورد بررسی قرار گیرد.

بررسی ویژگی‌های فرم کالبدی براساس مؤلفه‌هایی همچون موقعیت قرارگیری (مکان قرارگیری بنا در سایت و شکل بنا که می‌تواند به صورت مکعب مربع/مستطیل (کشیدگی در یک جهت)، L شکل (کشیدگی در دو جهت عمود برهم) و U شکل (کشیدگی در سه جهت) باشد، مطالعه می‌شود. در این دسته‌بندی ویژگی‌های دیگر کالبدی ساختمان خانه مانند ابعاد و اندازه شامل تعداد طبقات، طول و عرض بررسی می‌شود. عناصر کالبدی بنا در نما مانند بام، ایوان، نوع بازشو، سطوح و تزئینات و همچنین عناصر موجود در سایت خانه شامل فضای سبز، حوض و انبار نیز در این بخش مطالعه می‌شوند.

ساختار فضایی نیز که شامل ابعاد معنایی و لایه‌های هویتی است، با مطالعه قرارگیری عناصر عملکردی اصلی و وابسته که به‌وسیله دیاگرام روابط فضایی نمایش داده شده است. چگونگی رابطه این عناصر و نقش فضاهای واسط و ارتباط دهنده میان فضاهای عملکردی نیز در این بخش مورد مطالعه قرار می‌گیرد.



جدول ۴. ویژگی‌های کالبدی بنا و نمای خانه‌های تاریخی رشت، (نگارندگان)

ردیف	نام بنا	مساحت	موقعیت قرارگیری در سایت	تعداد طبقات	شکل بنا	طول - عرض	نسبت طول به عرض	شیب بام				نما	
								درصد	باغچه	حوض	سایر	نوع	ایوان
۱	خانه ابریشمی	زمین: ۱۶۵۰ سطح: ۳۸۰ زیربنا: ۷۴۰	کوشک در قسمت شمالی	۲	مکعب مستطیل	طول: ۲۲/۵ عرض: ۱۲/۵	۱/۸۰	۴	۱۹	*	*	*	شمالی *
													جنوبی -
۲	خانه آوانسیان	زمین: ۷۵۰ سطح: ۲۲۵ زیربنا: ۴۲۰	شرقی	۲	L شکل	طول: ۱۴/۶ و ۱۲/۶ عرض: ۸/۰۵ و ۶/۱۵	۱/۹۱	۴	۳۸	*	-	*	غربی *
۳	خانه آیتا... رودباری	زمین: ۸۹۰ سطح: ۴۰۰ زیربنا: ۴۰۰	شمال و غرب	۱	L شکل	طول: ۲۴ و ۱۹/۶۰ عرض: ۷/۴۵ و ۱۰/۴۰	۲/۴۵	۴	۳۲	*	*	*	جنوبی *
													غربی *
۴	خانه حاجی سیف	زمین: ۲۲۰ سطح: ۱۱۰ زیربنا: ۱۴۰	شمال	۲	مکعب مربع	طول: ۹/۸۵ عرض: ۹/۸۵	۱	۴	۲۷	*	*	*	شمالی - شرقی جنوبی
۵	خانه رحمت سمیعی رشت	زمین: ۲۶۵۰ سطح: ۵۲۵ زیربنا: ۹۰۰	شمال	۲	مکعب مستطیل	طول: ۲۸/۵۰ عرض: ۱۴/۵۰	۱/۹۶	۴	۱۹	*	-	*	جنوبی *
۶	خانه سواررخش	زمین: ۱۴۰ سطح: ۷۷ زیربنا: ۱۴۰	شمال	۲	مکعب مستطیل	طول: ۹/۳۰ عرض: ۷/۳۰	۱/۲۷	۲	۱۹	*	*	*	جنوبی -
۷	خانه شیرازی	زمین: ۷۵۰ سطح: ۳۴۰ زیربنا: ۵۹۰	شمال	۲	مکعب مستطیل	طول: ۱۶/۱۰ عرض: ۱۵/۳۰	۱/۰۵	۴	۱۹	*	*	*	جنوبی -
													شرقی *
۸	خانه طارم‌سری	زمین: ۵۷۰ سطح: ۱۷۰ زیربنا: ۳۵۰	شمال	۲	مکعب مستطیل	طول: ۱۴/۳۰ عرض: ۱۱	۱/۳۰	۴	۱۹	*	*	*	جنوبی *
۹	خانه قدیری (ساختمان میراث)	زمین: ۸۲۰ سطح: ۳۲۰ زیربنا: ۶۲۰	شمال	۲	مکعب مستطیل	طول: ۲۱/۴۰ عرض: ۱۱/۴۰	۱/۸۸	۴	۳۸	*	*	*	جنوبی -
۱۰	خانه مفخم‌السلطنه (خانه فرهنگ رشت)	زمین: ۱۰۴۰ سطح: ۳۱۲ زیربنا: ۶۲۵	غرب	۲	مکعب مستطیل	طول: ۳۴ عرض: ۹/۲۰	۳/۷۰	۴	۳۲	*	*	*	شرقی *
۱۱	خانه میرزا خلیل رفیع (پورعباس)	زمین: ۱۱۰۰ سطح: ۴۴۰ زیربنا: ۸۳۵	شمال	۲	مکعب مستطیل	طول: ۲۱/۶۰ عرض: ۱۴/۹۰	۱/۴۵	۴	۳۸	*	*	*	جنوبی *
۱۲	خانه میرزا کوچک خان	زمین: ۶۰۰ سطح: ۲۲۰ زیربنا: ۳۸۰	شمال	۲	مکعب مستطیل	طول: ۱۸/۳۰ عرض: ۹/۶۰	۱/۹۰	۴	۳۸	*	-	*	جنوبی *



علیرضا قلی نژاد پیربازاری

ریخت‌شناسی بناهای تاریخی
مطالعه موردی: خانه‌های تاریخی رشت

۱-۷-ریخت‌شناسی فرم کالبدی

تحلیل اطلاعات و ساماندهی یافته‌ها در بناهای معماری به دلیل تفاوت‌های شکلی در آن‌ها نیاز به دسته‌بندی و طبقه‌بندی می‌باشد. با توجه به این مورد در نمونه‌های مطالعه شده از خانه‌های تاریخی رشت ابتدا ویژگی‌های کالبدی بنا و نماهای خانه‌ها دسته‌بندی و براساس میزان تکرار آن‌ها مورد تحلیل و ارزیابی قرار گرفت. ویژگی‌های کالبدی در جدول‌های (۵، ۶ و ۷) و نمای خانه‌های معماری تاریخی رشت با استفاده از اطلاعات تجمیع شده در جدول (۸) دسته‌بندی شد.

جدول ۵. ویژگی‌های موقعیت مکانی، شکل و ارتفاع خانه‌های تاریخی رشت (نگارندگان)

ویژگی	موقعیت مکانی بنا		شکل بنا		ارتفاع	
	معیر اصلی	معیر فرعی	مکعب مستطیل	ال (L) شکل	یک طبقه	دوطبقه
	قرارگیری ساختمان	قرارگیری ساختمان			سه طبقه و بیشتر	
	حیاط	معیر	حیاط	معیر		
تعداد	-	۲	۱۰	۲	۱	۱۱
	-	۱۰	-	-	-	-

همان‌طور که در جدول ۵ مشخص است موقعیت مکانی بنا نقش مهمی در محل قرارگیری ساختمان در سایت دارد. ساختمان هر دو خانه‌ای که در معبر اصلی قرار دارند (حاجی‌سیف و میرزا کوچک)، رو به معبر بوده و سیمای معبر را شکل می‌دهند. در سوی دیگر ساختمان هر ۱۰ بنایی که در معبر فرعی قرار دارند، در میان حیاط واقع شده‌اند. فرم غالب نمونه‌های مطالعه شده از بناهای تاریخی مکعب مستطیل می‌باشد. این فرم در ۱۰ مورد از ۱۲ مورد بررسی استفاده شده است. فرم‌های L (ال) شکل (توسعه فرم در دو جهت عمود برهم) (۲ مورد خانه آوانسیان و رودباری) نیز از سایر فرم‌های مورد استفاده هستند.

این فرم نمونه‌ای از تطبیق‌پذیری معماری با نیازهای فضایی و اجتماعی است. این طراحی به ایجاد فضاهای داخلی متنوع و بهره‌وری بیشتر از زمین کمک کرده و امکان دسترسی به نور و هوای طبیعی را در دو جهت مختلف فراهم می‌آورد. ارتفاع بناهای تاریخی معمولاً ۲ طبقه بوده که در بناهای مجاور به معبر اصلی، قسمت زیرین آن به‌عنوان فضاهای تجاری (مانند خانه حاجی‌سیف و میرزا کوچک) استفاده می‌شود. ترکیب کاربری مسکونی و تجاری علاوه بر کمک به اقتصاد محلی باعث افزایش فعالیت و تعاملات اجتماعی را نیز می‌شد. این نوع طراحی نشان‌دهنده درک عمیق معماران از نیازهای کاربری و اجتماعی در آن دوران است.

جدول ۶. اندازه زمین و سطح اشغال خانه‌های تاریخی رشت (نگارندگان)

ویژگی	اندازه زمین (مترمربع)			سطح اشغال (%)		
	زیر ۲۰۰ مترمربع	۲۵۰-۵۰۰ مترمربع	بزرگتر از ۱۲۰۰ مترمربع	۲۵-۴۰ درصد	۴۰-۵۵ درصد	۵۵-۴۰ درصد
تعداد	۲	-	۸	۲	۶	۴

نسبت میان مساحت زمین و سطح اشغال بنا که رابطه میان فضاهای بسته و باز را نشان می‌دهد به‌عنوان دانه‌بندی بناهای معماری یکی از مواردی است که در منشورهای ایکوموس به آن توجه می‌شود. نمونه‌های مطالعه شده از خانه‌های تاریخی رشت را به‌لحاظ اندازه زمین می‌توان به چهار دسته زیر ۲۵۰ مترمربع، بین ۲۵۰ تا ۵۰۰ مترمربع، بین ۵۰۰ تا ۱۲۰۰ مترمربع و بزرگ‌تر از ۱۲۰۰ مترمربع تقسیم‌بندی نمود. یافته‌ها نشان می‌دهد بناهایی که مساحت کمتری دارند درصد سطح اشغال بالاتری دارند که طبیعی به نظر می‌رسد. اما این میزان هیچ‌گاه بیشتر از نصف مساحت زمین (۵۰٪) نمی‌شود. به نظر می‌رسد که در ساختمان‌های کوچک‌تر، بهره‌وری از زمین در ساخت بنا بیشتر است و درصد

علیرضا قلی‌نژاد پیربازاری

ریخت‌شناسی بناهای تاریخی
مطالعه موردی: خانه‌های تاریخی رشت

سطح اشغال بالاتری دارند. این محدودیت ممکن است به دلایلی مانند حفظ فضای باز برای تهویه و نورگیری و یا حتی ملاحظات اجتماعی و فرهنگی باشد. این مورد خود را در تراکم ساختمانی نیز نشان می‌دهد؛ به گونه‌ای که تراکم ساختمانی فقط در دو خانه (سواررخش و حاجی سیف) ۱۰۰٪ است که در خانه حاجی سیف تراکم مسکونی کمتر بوده و میزان تراکم مسکونی - تجاری به این مقدار است. بازه متوسط درصد سطح اشغال در خانه‌های تاریخی رشت را می‌توان بین ۳۰ تا ۴۰ درصد بیان کرد که اهمیت فضای باز را در این بناها نشان می‌دهد (جدول ۶).

جدول ۷. نسبت طول به عرض و شیب بام خانه‌های تاریخی رشت (نگارندگان)

ویژگی	نسبت طول به عرض			شیب بام (%)	
	۱-۱/۳	۲-۱/۳	بیش از ۲	زیر ۱۹ درصد	۳۸-۱۹ درصد
تعداد	۲	۸	۲	-	۱۲

با توجه به ویژگی اقلیمی و بارش‌های فراوان در شهر رشت، بام خانه‌ها به صورت شیب‌دار بوده و خانه‌ای با سقف صاف در نمونه‌های مورد مطالعه مشاهده نشد. شیب بام در خانه‌های تاریخی شهر رشت معمولاً به صورت شیب چهار طرفه (۱۱ مورد از ۱۲ نمونه مورد مطالعه) و با درصد شیب بین ۱۹ تا ۳۸ درصد است. شیب بام‌ها در خانه‌های تاریخی شهر رشت به گونه‌ای طراحی شده‌اند که آب باران را به خوبی هدایت کنند. شیب چهارطرفه به این معناست که بام از هر چهار طرف به سمت پایین شیب دارد و این امر باعث می‌شود آب باران به طور مؤثرتری جمع‌آوری و دفع شود. این شیب به بنا کمک می‌کند تا با شرایط آب و هوایی مرطوب و بارانی سازگار باشند.

کشیدگی خانه‌های تاریخی برای استفاده هرچه بهتر نور خورشید و همچنین استفاده از کوران هوا برای تهویه طبیعی ساختمان به صورت شرقی-غربی است. بازه پرتکرار نسبت میان طول و عرض متوسط خانه‌های تاریخی بین ۱/۳ تا ۲ می‌باشد که نسبت حدود ۱/۸ بیشترین فراوانی را دارد (جدول ۷).

جدول ۸. ویژگی‌های کالبدی نماهای خانه‌های تاریخی رشت (نگارندگان)

نما								ویژگی
تزیینات		تنوع سطح		بازشو		فضای نیمه‌باز (ایوان)		
متوسط و بالا	کم	متنوع	بدون تنوع	در و پنجره	فقط پنجره	دارای ایوان	بدون ایوان	نوع نما
۹	۶	۱۱	۴	۱۵	-	۱۰	۵	
۲	-	-	۲	۲	-	-	۲	خارجی
۱۱	۶	۶	۶	۱۷	-	۱۰	۷	مجموع

همچنین براساس جدول (۸) می‌توان این‌گونه تفسیر نمود که در جداره‌های بناهای تاریخی رشت فضای نیمه‌باز (ایوان) یک عنصر مهم معماری می‌باشد. از هفده (۱۷) نمای بررسی شده، ده (۱۰) خانه دارای ایوان هستند. البته باید توجه نمود که در برخی نمونه‌ها از بناهای تاریخی بیش از یک نما مورد بررسی قرار گرفته است و گاهی ساختمان‌ها در یک جبهه دارای ایوان در جهت دیگر فاقد آن (مانند خانه ابریشمی یا شیرازی) هستند.

استفاده از پنجره‌های بلند علاوه بر افزایش زیبایی بصری بنا (با ایجاد نظم و تناسب در نما و تضاد بین کشیدگی افقی بنا و تأکید عمودی در پنجره) نقش مهمی در بهبود شرایط زیست‌محیطی داخل ساختمان دارد. این پنجره‌ها به عنوان منابع نور طبیعی عمل کرده و امکان دسترسی به فضای نیمه‌باز را فراهم می‌آورند، که این خود به تعامل بیشتر با محیط بیرون و ایجاد گشودگی و شفافیت فضا کمک می‌کند. همچنین، پنجره‌های بلند به عنوان عناصر مؤثر در تهویه طبیعی عمل

علیرضا قلی‌نژاد پیربازاری

ریخت‌شناسی بناهای تاریخی
مطالعه موردی: خانه‌های تاریخی رشت



می‌کنند، جریان هوای مطلوبی را ایجاد کرده و کیفیت هوای داخلی را بهبود می‌بخشند. تنوع در تعداد سطوح نمای بناهای تاریخی رشت یکی از جنبه‌های منحصربه‌فرد معماری این منطقه و یکی از ویژگی‌های خاص نماهای بناهای تاریخی است. به ندرت می‌توان بنایی تاریخی یافت که تنها از یک سطح تشکیل شده باشد. این تنوع نه تنها غنای بصری را افزایش می‌دهد، بلکه به ایجاد ارتباط بهتر بین فضاهای داخلی و خارجی کمک می‌کند و شفافیت بصری را بهبود می‌بخشد. این ویژگی همچنین در ایجاد آسایش اقلیمی نیز تأثیر دارد، زیرا با ایجاد کوران هوا، تهویه طبیعی در فضاهای داخلی را تسهیل می‌کند. استفاده از تزئینات در جداره‌های بیرونی خانه‌های تاریخی رشت به مراتب بیشتر از جداره‌های داخلی است. این مورد باعث افزایش جذابیت نمای خارجی شده و نشان‌دهنده اهمیت نمایش زیبایی و غنای فرهنگی در معماری است.

۲-۷- ریخت‌شناسی ساختار فضایی

در این بخش ویژگی‌های فضایی با بررسی دیاگرام ارتباط فضایی خانه‌ها برای رسیدن به یک ساختار مطالعه شد. دیاگرام‌های ارتباط فضایی می‌تواند اشکال متنوع و پیچیده پلان‌های معماری را به شکل ساده دسته‌بندی و از این منظر روابط، سلسله‌مراتب و ساختارهای فضایی و عملکردی بناهای معماری مورد مطالعه قرار می‌گیرند. بررسی پلان‌ها و روابط عملکردی نمونه‌های مورد مطالعه از خانه‌های تاریخی رشت نشان می‌دهد علی‌رغم وجود بازشوهای بسیار در جداره‌های خارجی و استفاده حداکثری از فضاهای نیمه‌باز، ارتباط عملکردی فضاهای داخلی فشرده و تودرتو می‌باشد. بسیاری از اتاق‌های خانه‌های تاریخی از داخل به هم راه دارند.

فضاهای نیمه‌باز (ایوان) در بسیاری از خانه‌ها نقش فضای تقسیم را ایفا می‌کنند و همچنین فضای واسط بین داخل و خارج بنا هستند. البته در برخی خانه‌ها فضاهای تقسیم در داخل بنا که نقش ارتباطی میان عناصر اصلی (اتاق‌ها) و عناصر وابسته (پلکان) را دارند. این فضاهای تقسیم در نمونه‌هایی که دارای فضای نیمه‌باز (ایوان) نیستند بیشتر اهمیت دارند.

ارتباط و دسترسی بین دو سطح از خانه از طریق پلکان‌هایی که بیشتر در فضاهای تقسیم یا فضاهای نیمه‌باز قرار داشتند امکان‌پذیر بود. در برخی خانه‌های مانند خانه طارمسری و خانه‌قدیری (یکی از راه‌پله‌ها) بلافاصله بعد از ورود دسترسی به طبقه بالا قرار داشت. در خانه میرزاخلیل دسترسی به طبقه بالا از فضای باز (حیاط) اتفاق می‌افتاد و در خانه میرزا کوچک‌خان نیز یک دسترسی از فضای باز و یک دسترسی به طبقه بالاتر از فضای نیمه‌باز بود.

یکی دیگر از موضوعات تحلیل ریخت‌شناسانه بناهای تاریخی، بررسی از منظر عناصر اصلی و فرعی سازنده بنا است. ایوان به‌عنوان یک عنصر متمایزکننده در معماری ایرانی که سابقه‌ای تاریخی دارد، به‌عنوان عنصری واسط، ضمن ایجاد خصوصیات شکلی، تأمین‌کننده سلسله مراتب دسترسی از فضای باز به فضاهای بسته است. ایوان نقشی اساسی در طراحی و ساخت بناهای ایرانی از جمله بناهای تاریخی رشت ایفا می‌کند. ایوان فضای مقدم به فضای داخلی است و اصل تعادل را در فضاسازی در معماری خانه ایرانی رعایت می‌کند. این موضوع در نمونه‌های مطالعه شده از خانه‌های تاریخی رشت نیز مشهود است و در نتیجه در ریخت‌شناسی خانه‌های تاریخی رشت ایوان به‌عنوان یکی از مهم‌ترین عناصر اصلی مورد توجه قرار گرفته است. با توجه به یافته‌های پژوهش از منظر ریخت‌شناسی، نمونه‌های مورد مطالعه از خانه‌های تاریخی رشت به دو دسته ایوان‌دار و بدون ایوان تقسیم‌بندی شد. در بناهای ایوان‌دار نوع ایوان که به‌صورت سرتاسری یا به‌صورت بخشی از جبهه بیرونی بود نیز دو زیردسته دیگر را مشخص کرد که در فرم اول ایوان عنصری خطی است که ضمن ایجاد تعادل بصری و اقلیمی نقشی اتصال و ارتباطی ایفا می‌کند مانند خانه رودباری یا خانه میرزا کوچک (شکل ۳۹).



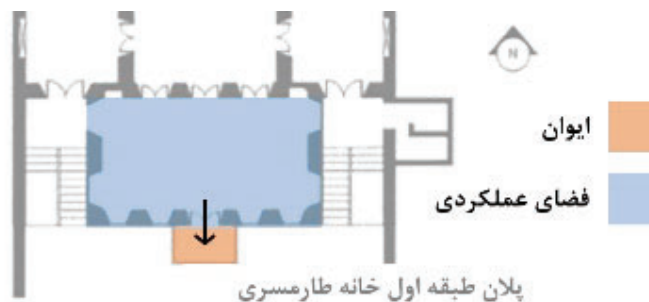


شکل ۳۹. نقش ایوان سرتاسری در ارتباط فضاهای عملکردی (نگارندگان)

در فرم دوم، ایوان در شکل کلی بنا نقشی محوری و مرکزی ایفا می‌کند. این عنصر در میانه بنا تمامی ارتباطات را تحت کنترل قرار می‌دهد مانند ایوان در خانه مفخم یا خانه رحمت سمیعی (شکل ۴۰). نقش ارتباطی و محوری این فرم از ایوان را به صورت جزئی در خانه طارمسری می‌توان مشاهده کرد (شکل ۴۱).

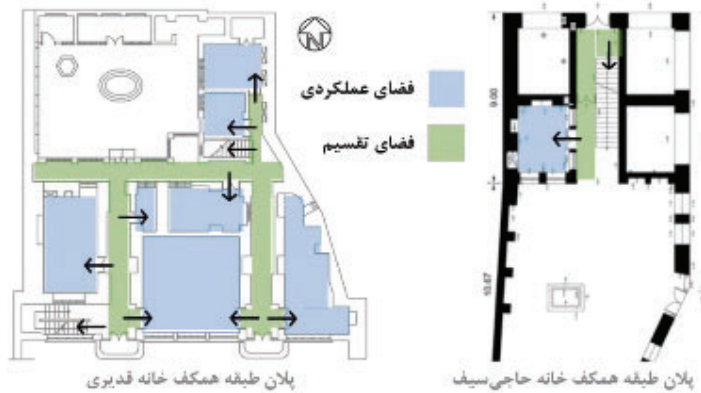


شکل ۴۰. کارکرد ایوان به عنوان فضای میانی (نگارندگان)



شکل ۴۱. ایوان به عنوان یک فضای وابسته در خانه طارمسری (نگارندگان)

در خانه‌های بدون ایوان ارتباط بین فضاهای اصلی خانه از طریق فضاهای تقسیم اتفاق می‌افتد (مانند خانه‌های قدیمی و حاجی سیف در شکل ۴۲).



شکل ۴۲. کارکرد فضای تقسیم داخلی در ارتباط فضاهای عملکردی (نگارندگان)

چیدمان فضایی در خانه‌های تاریخی رشت را براساس عنصر ایوان و نقش آن به‌عنوان فضای میانی و ارتباط‌دهنده عناصر اصلی و فرعی را می‌توان به‌صورت نمودار زیر (شکل ۴۳) نمایش داد.



شکل ۴۳. ریخت‌شناسی خانه‌های تاریخی رشت براساس ایوان (نگارندگان)



۸- نتیجه‌گیری

هویت شهرها با شهادت بر موجودیت و آرمان‌های نسل‌های گذشته در ترکیب با محیط پیرامون، بافتی پیچیده، پویا و درخور تحسین را ارمغان آورده‌اند. نادیده گرفتن زمینه تاریخی، علاوه بر ایجاد عدم تطابق بصری و کالبدی، می‌تواند منجر به نابسامانی‌های فرهنگی شود. ریخت‌شناسی به‌عنوان راهنمایی کاربردی و دقیق، روش‌هایی عملی برای شناسایی جوهر عناصر و الگوهای تاریخی ارائه می‌کند. هدف ریخت‌شناسی تنها حفاظت نیست، بلکه احیای حکمت و ویژگی‌های بنیادین گذشته، با دمیدن روح جدید به طرح‌های معماری معاصر است. با استخراج اصول، که استخوان‌بندی معماری تاریخی را شکل داده‌اند، ریخت‌شناسی به‌عنوان مرجعی الهام‌بخش به معماران و برنامه‌ریزان شهری کمک می‌کند تا بتوانند سنت‌های معماری را با روش‌های خلاقانه در معماری معاصر بدور از تقلید تجسد و تجلی بخشند.

تحلیل ریخت‌شناسانه بناهای تاریخی می‌تواند از منظرهای متفاوتی انجام می‌شود به‌عنوان مثال نقش معیار اصلی و فرعی منتهی به بنا در چیدمان فضایی، به عبارت دیگر بررسی ریخت بنا از منظر موقعیت قرارگیری در بافت یکی از موضوعاتی است که باید مورد توجه قرار گیرد. رویکردهای تک‌وجهی نمی‌تواند تمامی ویژگی‌های یک بنا را مشخص ساخته و آن را معرفی نماید بنابراین نیاز است که عوامل مختلف تأثیرگذار بر یک بنای معماری در ریخت‌شناسی آن مورد توجه قرار گیرد. مؤلفه‌های کالبدی درکنار ویژگی‌های شکلی و کیفیت‌های بصری، نمود بیرونی عواملی پنهان که می‌توان آن را

لایه‌های هویتی نامید، هستند. در نتیجه در فرایند ریخت‌شناسی بناهای تاریخی توجه به مؤلفه‌های فرم شامل ویژگی‌های کالبدی (شکل، ابعاد و اندازه، موقعیت و جهت قرارگیری)، عناصر معماری و کیفیت‌های بصری و همچنین ساختار فضایی شامل، عناصر عملکردی و روابط و سلسله‌مراتب فضایی بین این عناصر بایستی مورد توجه قرار بگیرد. ارتباط معماری با محیط طبیعی و مراتب فرهنگی و هویتی، آن را به یک مکان منحصر به فرد می‌کند؛ در نتیجه این‌گونه پژوهش‌ها قابلیت تعمیم ندارند و در یک بستر مشخص انجام می‌پذیرند. در این پژوهش، ۱۲ خانه تاریخی شهر رشت مورد ارزیابی قرار گرفت که ویژگی‌های مشترک آن‌ها که می‌توان اصول و الگوهای معماری نام برد، استخراج شدند. یافته‌ها نشان دادند بین محل قرارگیری ساختمان و موقعیت مکانی خانه در بافت (معبّر اصلی و فرعی) رابطه معناداری وجود دارد. سطح اشغال بنا در محوطه زمین بیشتر بین ۳۰ تا ۴۰ درصد و فرم‌های مکعب مستطیل کشیده با نسبت طول به عرض بین ۱/۸ تا ۲ بیشتر در خانه‌های تاریخی استفاده شده است. تطابق بناهای تاریخی با زمینه طبیعی و اقلیمی در خانه‌های تاریخی رشت مشهود است. این مورد در نوع سقف شیب‌دار ۴ طرفه با شیب بین ۱۹ تا ۳۸ درصد و قرارگیری فضاهای باز بیشتر در قسمت شرقی و جنوبی زمین برای استفاده بیشتر از کوران هوا و نور خورشید بارزتر است. فضای نیمه‌باز (ایوان) در خانه‌های تاریخی رشت علاوه بر کارکردهای اقلیمی در مرور زمان نقش خود را به‌عنوان یکی از مشخصه‌های اصلی بنا تحکیم نموده است. ایوان در خانه‌های تاریخی رشت با اشکال و صورت‌های متنوع و عملکردهای متفاوت با توجه به جهت و موقعیت مکانی بنا بروز می‌یابد. ایوان در ساختار فضایی خانه‌های تاریخی رشت موجب روابط عملکردی تودرتو و ارتباط حداکثری فضاها با یکدیگر در فضاهای داخلی، ایجاد بازشو در جهات مختلف ساختمان و تنوع سطوح در نمای برای ایجاد غنای بصری می‌شود.

از این منظر در ریخت‌شناسی خانه‌های تاریخی می‌توان ایوان را هم در ساختار فضایی و هم در فرم بنا مورد توجه قرار داد. بر این اساس خانه‌های تاریخی رشت به دو دسته ایوان‌دار و بدون ایوان قابل دسته‌بندی هستند که دسته خانه‌های ایوان‌دار خود به دوزیر دسته از نظر فرمی (ایوان سرتاسری و ایوان بخشی) و ساختار فضایی (ایوان به‌عنوان فضای ارتباطی بین فضاهای عملکردی که کلیت فضاهای عملکردی را ساختار و نظم می‌بخشد و ایوان به‌عنوان یک فضای وابسته) قابل تقسیم‌اند. البته باید این موضوع را بیان کرد که در پژوهش‌هایی که با نمونه‌های تاریخی انجام می‌شود به دلیل محدودیت حجم نمونه گاه نمی‌توان به جامعه آماری دلخواه برای دستیابی به یک نتیجه کامل رسید. در این پژوهش به دلیل محدودیت در تعداد و تنوع خانه‌های تاریخی موجود در شهر رشت در برخی موارد به جامعه آماری مناسب برای نتیجه‌گیری معناداری نرسیده است. بررسی بیشتر این مورد در خانه‌های تاریخی رشت و همچنین تعمیم این ویژگی‌ها به سایر شهرهای ایران و خارج از آن، به‌عنوان یک موضوع پژوهش می‌تواند مورد توجه قرار گیرد.

سپاسگزاری

وجود ندارد.

تعارض منافع

بین نویسندگان تعارضی در منافع وجود ندارد.

منابع مالی

وجود ندارد.



منابع

- خاکپور، مژگان، انصاری، مجتبی، شیخ مهدی، علی و طاووسی، محمود. (۱۳۹۴). ویژگی‌های اجتماعی-فرهنگی مسکن بومی. مسکن و محیط روستا، ۳۴(۱۴۹)، ۳-۱۴.
- خاکپور، مژگان، انصاری، مجتبی و طاهرینان، علی. (۱۳۸۹). گونه‌شناسی خانه‌های بافت قدیم شهر رشت. هنرهای زیبا، ۴۱، ۲۹-۴۲.
- خاکپور، مژگان و عشقی صنعتی، حسام. (۱۳۹۳). بررسی اثرگذاری عوامل اجتماعی و فرهنگی بر بافت کالبدی روستاهای گیلان. مسکن و محیط روستا، ۳۴(۲۰)، ۳-۲۰.
- حسن پور لمر، سعید. (۱۳۹۳). گونه‌شناسی خانه‌های سنتی شهرستان تالش نمونه موردی: روستای خاله سرا ۵۷. مسکن و محیط روستا *Jhre*، 33(۸۴۷)، 117-131.
- رستم پیشه، مریم، نصیر سلامی، سید محمدرضا و تیزقلم زنوزی، س. (۱۳۹۸). ارزیابی و تحلیل تطبیقی ساختار کالبدی اقامتگاه‌های بوم‌گردی (مورد مطالعه: اقامتگاه‌های بوم‌گردی تالارخانه بردبار و دیلمای گشت؛ استان گیلان). فصلنامه علمی-پژوهشی برنامه‌ریزی توسعه کالبدی، ۶(۲)، ۱۱۷-۱۳۸. <https://doi.org/10.30473/psp.2019.6071>
- صابونچی، مرجان، ذبیحی، حسین و ماجدی، حمید. (۱۳۹۹). رویکرد نشانه‌شناختی به تحلیل فرم در معماری معاصر. معماری و شهرسازی آرمان شهر، ۱۳(۳۰)، ۱۲۹-۱۴۹. <https://doi.org/10.22034/aaud.2020.139655.1592>
- طاهیان، منصوره و جلیلیان، شهربانو. (۱۳۹۰). شاخصه‌های همسازی با اقلیم در مسکن روستایی استان گیلان. مسکن و محیط روستا، ۳۰(۱۳۵)، ۲۳-۴۲. <http://jhre.ir/article-1-202-fa.html>
- عالمی، بابک و مجیدی، مرتضی. (۱۴۰۱). ارزیابی تأثیر مؤلفه‌های شکل‌دهنده فرم بر وجه آن به منظور دستیابی به فرم معماری مطلوب، مورد مطالعاتی: ساختمان سازمان میراث فرهنگی. معماری و شهرسازی آرمان شهر، ۱۵(۴۰)، ۱۲۹-۱۴۷. <https://doi.org/10.22034/aaud.2021.272595.2420>
- قربانی نیا، انسیه. (۱۳۹۲). بررسی ساختار معماری و عملکرد زیست محیطی مسکن بومی پایدار لاهیجان. هویت شهر، ۷(۱۶)، ۳۹-۵۰.
- کیایی، مهدخت، سلطان زاده، حسین و حیدری، علی اکبر. (۱۳۹۸). سنجش انعطاف‌پذیری نظام فضایی با استفاده از تکنیک چیدمان فضا (مطالعه موردی: خانه‌های شهر قزوین). باغ نظر، ۱۶(۷۱)، ۶۱-۷۶. <https://doi.org/10.22034/bagh.2019.86874>
- گرچی مهبلانی، یوسف و دانشور، کیمیا. (۱۳۸۹). تأثیر اقلیم بر شکل‌گیری عناصر معماری سنتی گیلان. معماری و شهرسازی آرمان شهر، ۴، ۱۳۵-۱۴۵.
- گرچی مهبلانی، یوسف و یاران، علی. (۱۳۸۹). راهکارهای معماری پایدار گیلان به‌مراه قیاس با معماری ژاپن. هنرهای زیبا، ۴۱، ۴۳-۵۴.
- معماریان، غلامحسین و دهقانی تفتی، محسن. (۱۳۹۷). در جستجوی معنایی نو برای مفهوم گونه و گونه‌شناسی در معماری (مطالعه موردی: خانه گونه تالاردار شهر تفت). مسکن و محیط روستا *Jhre*، ۳۷(۱۶۲)، ۲۱-۳۸.
- میرسجادی، سیدامیر و فرکیش، هیرو. (۱۳۹۵). بازشناسی الگوها و شناخت فاکتورهای کالبدی تأثیرگذار در بافت مسکونی سنتی نیشابور. فصلنامه پژوهش‌های معماری اسلامی، ۴(۴)، ۷۲-۹۰. <http://jria.iust.ac.ir/article-1-612-fa.html>
- میرمیران، سیده مهدیه، ملک‌افضلی، علی اصغر و کریمی فرد، لیلیا. (۱۳۹۹). الگویابی میانوار در خانه‌های تاریخی گیلان. مسکن و محیط روستا *Jhre*، ۳۹(۷۷)، ۱۱۷-۱۲۸. <http://jhre.ir/article-1-1983-fa.html>
- یاران، علی و محمدی خوش‌بین، حامد. (۱۳۹۸). راهکارهای توسعه مسکن در شهرهای کوچک مطالعه موردی: شهر خمم در استان گیلان. باغ نظر، ۱۵(۷۸)، ۱۵-۲۶. <https://doi.org/10.22034/bagh.2019.159599.3884>
- Caniggia, G. (1973). An Introduction to Urban Morphology. In M. Dogan & L. H. K. Van den Berg (Eds.), *The Metropolitan Dimension of Change: Essays on the Social and Economic History of the City* (pp. 9-32).
- Curtis, W. J. R. (1996). *Le Corbusier. Ideas and forms*. Phaidon.
- Fazio, M. W., Moffett, M., & Wodehouse, L. (2008). *Buildings across time: An introduction to world architecture*. McGraw-Hill.
- GCEO. (2019). *Supervision and Implementation of the Construction of Eco-tourism Resorts (Ecology) in Gilan*. Gilan Construction Engineering Organization.
- Groat, L., & Wang, D. (2002). *Architectural Research Methods*. John Wiley & Sons.
- Harris, R. (1997). *Industrializing English law. Entrepreneurship and business organization, 1720-184*. Cambridge University Press.



- Howard, D. (2010). *Venice & the East. The impact of the Islamic world on Venetian architecture 1100-1500*. Yale University Press.
- Jacobs, J. (1961). *The death and life of great American cities*. Vintage Books.
- Jokilehto, J. (2017). *A History of Architectural Conservation* (2nd editio). Routledge. <https://doi.org/10.4324/9781315636931>
- Karbalaee, F. (2011). Human and Architectural Settlements : A Case Study of Gilan , Iran. *The Asian Conference on Arts and Humanities Official Conference Proceedings*, 381-389.
- Kostof, S. (1991). *The city assembled. The elements of urban form through history*. Thames and Hudson.
- Kostof, S. (2000). *The Architect. Chapters in the History of the Profession*. University of California Press.
- Longley, P. A., Goodchild, M. F., Maguire, D. J., & Rhind, D. W. (2010). *Geographical information systems* (3rd ed.). John Wiley & Sons, Inc.
- Lynch, K. (1960). *The Image of the city*. MIT Press.
- MCTH. (n.d.). *Guidelines to designing and description of the rules of traditional restaurants located in the tourist routes of Guilan province*. Ministry of Cultural Heritage, Tourism and Handicrafts.
- Mitchell, W. J. (1977). *Computer- aided Architectural Design*. Petrocelli/Charter. https://books.google.com/books/about/Computer_aided_Architectural_Design.html?id=Nm9QAAAAMAAJ
- Newman, P., & Kenworthy, J. (2006). Sustainable urban form and transport. In P. Newman & J. Kenworthy (Eds.), *The compact city: A sustainable urban form?* Routledge.
- Ornelas, W. (1995). Typology and Rafael Moneo ' s Museum of Roman Art at Merida. *83rd Acsa Annual Meeting*, 189-194.
- Shearman, J. (1992). Neoclassicism and its discontents: Galli Bibiena and the ideology of design. In D. Irwin (Ed.), *Neoclassicism and romanticism. Architecture, sculpture, painting, drawing* (pp. 45-71). University of Chicago Press.
- Smith, T. W. (2005). The allure of the medieval fortress: For historians as well as tourists. In L. J. Vaughan & P. D. Day (Eds.), *The fortress in the age of Vauban and Frederick the Great, 1660- 1789* (pp. 63-78). Routledge.
- Tyler, N., Tyler, I. R., & Ligibel, T. J. (2018). *Historic preservation: An introduction to its history, principles, and practice* (3rd Editio). W. W. Norton & Company.



COPYRIGHTS

Copyright © 2024. This open-access journal is published under the terms of the Creative Commons Attribution-NonCommercial 4.0 International License which permits Share (copy and redistribute the material in any medium or format) and Adapt (remix, transform, and build upon the material) under the Attribution-NonCommercial terms.



نحوه ارجاع به این مقاله
 قلی نژاد پیربازاری، علیرضا و محمدی خوش‌بین، حامد (۱۴۰۲). ریخت‌شناسی بناهای تاریخی؛ مطالعه موردی: خانه‌های تاریخی رشت. فصلنامه علمی اثر، دوره ۴۴، شماره ۴ (۱۰۳): ۴۷۴-۵۰۷.

DOI: 10.22034/44.4.474

URL: <http://athar.richt.ir/article-2-1797-fa.html>